

MUGELLO CIRCUIT S.p.A. Autodromo Internazionale del Mugello

via Senni 15, Scarperia e San Piero – Firenze



REGOLAMENTO GENERALE

I destinatari del presente regolamento, ovvero i clienti, nonché le ditte incaricate da essi per l'attività di allestimento, in occasione di manifestazioni sportive o altri eventi, sono tenuti a prenderne visione e a rispettarne il contenuto.

NOTA:

Mugello Circuit S.p.A. si riserva di apportare in qualsiasi momento, anche senza preavviso, modifiche al presente Regolamento, finalizzate alla riduzione dei rischi in materia di salute e sicurezza, o qualora si rendessero necessari chiarimenti o aggiornamenti dei temi trattati, anche in funzione dell'aggiornamento normativo.

I destinatari di questo documento sono tenuti a verificare la revisione in vigore tramite il sito web www.mugellocircuit.com o presso gli uffici di Mugello Circuit.



UNI EN ISO 9001:2008
BSI KEN 14001:2007

Mugello Circuit S.p.A.
Società a Socio Unico
Sede legale: Via Senni 15, I - 50038 Scarperia e San Piero (FI)
Cap. Soc. Sott. e Vers.: € 10.000.000,00
P.IVA - Cod. Fisc. Nr. Reg. Imprese Firenze: 09397670010
R.E.A. di Firenze: 582514
Direzione e coordinamento Ferrari N.V.

Autodromo Internazionale del Mugello
Via Senni 15, I - 50038 Scarperia e San Piero (FI)
Tel +39.055.8499111
Fax +39.055.8499251
email: info@mugellocircuit.it
www.mugellocircuit.it

Elenco revisioni del Regolamento			
Cod.	Rev.	Data	Descrizione
R-01	rev 1	Marzo 2017	Prima emissione
R-01	rev 2	Marzo 2019	Revisione generale
R-01	rev 3	Giugno 2020	Revisione generale, comprendente le seguenti modifiche: <ul style="list-style-type: none">- par. 1.2 "Definizioni"- par. 2.2 "Divieti in materia di sicurezza" (apparecchi a gas)- par. 3.3 "Servizio di videosorveglianza"- par. 4.4 "Controllo emissioni sonore mezzi in pista"- cap. 5 "Allestimenti strutture temporanee e gonfiabili"- cap. 6 "Adempimenti relativi a eventi collaterali alla pista" (pubblico spettacolo, somministrazione, rumore, droni)- par. 9.4 "Fornitura e stoccaggio carburante"- par. 9.5 "Servizio wi-fi"- cap. 12 "Sanzioni e penali"- cap. 13 "Disposizioni per l'emergenza" e "Planimetrie"- cap. 14 "Informativa rischi"

NOTA:

Il presente Regolamento è soggetto a periodiche revisioni ed integrazioni, sulla base dell'aggiornamento normativo o nel caso si rendessero necessarie modifiche ed approfondimenti relativi ai temi trattati.

I destinatari di tale documento sono tenuti a verificare la revisione in vigore del Regolamento, tramite il sito web di Mugello Circuit (www.mugellocircuit.com) o presso gli uffici dell'Autodromo.



SOMMARIO

1. INTRODUZIONE	3
1.1 Scopo e campo di applicazione del Regolamento.....	3
1.2 Termini e definizioni.....	3
1.3 Responsabilità del Cliente.....	4
1.4 Descrizione generale dell'impianto sportivo	4
1.5 Numeri utili di Mugello Circuit	5
2. OBBLIGHI, PRESCRIZIONI e DIVIETI	6
2.1 Obblighi e raccomandazioni generali	6
2.2 Divieti generali e ai fini della sicurezza	6
3. ACCESSO e CIRCOLAZIONE all'INTERNO dell'AUTODROMO	9
3.1 Modalità di accesso durante le manifestazioni e le fasi di allestimento.....	9
3.2 Raccomandazioni relativa alla circolazione interna.....	9
3.3 Servizio di vigilanza e videosorveglianza	10
4. USO della PISTA e SPAZI LIMITROFI (pit-lane, area box)	11
4.1 Premessa	11
4.2 Numero veicoli ammessi in pista	11
4.3 Norme generali ed obblighi.....	11
4.4 Controllo emissioni sonore mezzi in pista	13
4.5 Norme di dettaglio	13
5. ALLESTIMENTI e STRUTTURE TEMPORANEE	15
5.1 Gestione documentale per allestimento delle strutture temporanee	15
5.2 Prescrizioni da rispettare in fase di allestimento e permanenza durante l'evento.....	15
5.3 Requisiti dei materiali di allestimento.....	17
5.4 Smontaggio strutture e riconsegna dell'area.....	18
5.5 Strutture gonfiabili.....	18
6. ADEMPIMENTI relativi a EVENTI COLLATERALI all'ATTIVITA' in PISTA	19
6.1 Attività di pubblico spettacolo	19
6.2 Attività di somministrazione (vendita di alimenti e bevande)	20
6.3 Emissioni sonore	20
6.4 Tombole e lotterie	21
6.5 Uso di droni.....	21
7. DISPOSIZIONI in materia di PREVENZIONE INCENDI, SICUREZZA e SALUTE sul LAVORO	21
7.1 Prevenzione incendi.....	21
7.2 Sicurezza ed igiene sul lavoro (Dlgs 81-08 e Decreto Palchi)	22

8. DISPOSIZIONI per SMALTIMENTO RIFIUTI e SCARICO REFLUI.....	22
8.1 Smaltimento rifiuti	22
8.2 Scarico acque reflue nelle linee fognarie.....	23
9. DISPOSIZIONI per ENERGIA ELETTRICA, ACQUA ed ALTRE FORNITURE	23
10. MOVIMENTAZIONE MATERIALI ed IMBALLAGGI e ALTRI SERVIZI.....	26
10.1 Movimentazione interna delle merci.....	26
10.2 Ristoro e catering.....	26
10.3 Diffusioni sonore e proiezioni	26
11. ASSICURAZIONI e DANNI	26
12. SANZIONI e PENALI	27
13. DISPOSIZIONI per l'EMERGENZA ANTINCENDIO, EVACUAZIONE e PRIMO SOCCORSO.....	27
13.1 PIANO di EMERGENZA ANTINCENDIO ed EVACUAZIONE.....	28
13.2 PIANO di EMERGENZA PRIMO SOCCORSO	30
14. INFORMATIVA ai FINI della SICUREZZA sui RISCHI PRESENTI in AUTODROMO	35
14.1 Premessa	35
14.2 Caratteristiche dell'attività e delle aree di Mugello Circuit.....	36
14.3 Analisi delle attività interferenziali	36
14.4 Rischi specifici e misure di prevenzione e protezione adottate.....	37
14.5 Vigilanza	38

1. INTRODUZIONE

1.1 Scopo e campo di applicazione del Regolamento

Il presente Regolamento disciplina l'ingresso e la permanenza all'interno dell'Autodromo Internazionale del Mugello (d'ora in poi denominato "Autodromo", oppure "MC"), l'uso della pista, delle attrezzature e degli impianti presenti, nonché le regole relative agli allestimenti delle strutture temporanee.

Il Regolamento si rivolge ai Clienti, nonché agli Utenti dell'Autodromo.

Sarà cura dei singoli Clienti far conoscere ed applicare tale Regolamento a tutti i soggetti che, a qualsiasi titolo, collaborano con essi Clienti, inclusi a titolo esemplificativo e non esaustivo, ai propri appaltatori e/o lavoratori autonomi - nonché agli Utenti - e, in ogni caso, a tutti gli addetti che operano per loro conto, in qualsiasi forma.

Si specifica che sono esclusi dal presente Regolamento i fornitori dell'Autodromo, per i quali MC fornisce apposita documentazione sui rischi interferenziali, a seconda dell'ambito di riferimento (DUVRI o PSC).

In dettaglio il Regolamento stabilisce quanto segue:

- obblighi generali, prescrizioni e divieti da rispettare all'interno dell'Autodromo;
- modalità di accesso e circolazione in Autodromo, durante tutte le varie fasi dell'Evento (compresi gli eventuali allestimenti e smontaggi);
- norme generali e obblighi per uso della pista;
- modalità di allestimento, custodia, manutenzione e sgombero delle aree occupate e delle relative strutture temporanee, con riferimento alle norme vigenti in materia di sicurezza;
- adempimenti relativi a eventi collaterali all'attività sportiva (pubblico spettacolo, somministrazione);
- norme di sicurezza in materia di prevenzione incendi, sicurezza e salute sul lavoro, smaltimento rifiuti;
- disposizioni relative all'uso delle utenze;
- norme e relative modalità di svolgimento di altre attività (movimentazione merci, servizio di ristoro/catering, ecc.);
- modalità di stipula di assicurazioni e risarcimento danni;
- applicazione di sanzioni e penali per l'inosservanza degli obblighi stabiliti dal Regolamento;
- disposizioni per l'emergenza (estratto dal Piano di Emergenza dell'Autodromo);
- informative, ai fini della sicurezza, sui rischi presenti in Autodromo (Dlgs 81/08).

Le informazioni circa le tariffe, come sugli orari, ed ogni altra disposizione della Direzione aggiuntiva al Regolamento, sono comunicati direttamente al Cliente e conseguentemente all'Utente.

1.2 Termini e definizioni

Si elencano di seguito i termini e definizioni utilizzate nel presente documento:

- Mugello Circuit S.p.A.: società che gestisce l'Autodromo Internazionale del Mugello, e che può assumere anche il ruolo di organizzatore.
- Cliente: persona giuridica o fisica che, organizza o partecipa a manifestazioni o eventi, assumendosi tutte le responsabilità civili e penali e relativi oneri.
- Appaltatore/Allestitore: persona giuridica o fisica, che a seguito di un contratto sottoscritto con l'organizzatore della manifestazione/evento (ovvero con il Cliente o con Mugello Circuit), esegue l'allestimento delle strutture temporanee a servizio dell'evento stesso e degli spazi messi a disposizione da Mugello Circuit.

- Utente: persona fisica che richiede di fruire dei servizi offerti da Mugello Circuit, accettandone integralmente il relativo Regolamento.
- Manifestazione: attività a prevalente carattere sportivo.
- Evento: attività a prevalente carattere di intrattenimento ed altre attività assimilabili.

1.3 Responsabilità del Cliente

Il Cliente è responsabile di tutte le attività effettuate all'interno dell'Autodromo, direttamente o tramite terzi, in particolare durante le fasi di allestimento e montaggio/smontaggio di eventuali strutture legate alle Manifestazioni.

Al momento della stipula del contratto, il Cliente può eventualmente comunicare all'ufficio commerciale dell'Autodromo il nominativo di un Referente per l'evento/attività specifica; tale figura assume nei confronti dell'Autodromo il ruolo di punto di contatto in relazione alle attività svolte, in nome del Cliente stesso.

1.4 Descrizione generale dell'impianto sportivo

L'Autodromo Internazionale del Mugello è un impianto sportivo che offre un cospicuo calendario di gare e prove auto e moto a livello nazionale e internazionale, nonché altre manifestazioni sportive, di cui il Gran Premio di Motociclismo è l'evento di maggior rilievo.

L'impianto del Mugello diventa nel 1974 circuito permanente e viene acquistato nel 1988 dal gruppo *Ferrari spa*, che ha dato inizio ad imponenti lavori di ristrutturazione della struttura, dotandolo delle migliori attrezzature ed impianti. Ad ottobre 2008 è nata la società "Mugello Circuit spa", controllata da Ferrari spa, che gestisce il circuito toscano.

L'autodromo occupa un'area vasta, in parte boscosa e a prato, con una viabilità di servizio interna e interamente recintata con rete metallica e filo spinato, e in alcuni punti da pannelli metallici; oltre alla pista sono presenti alcune infrastrutture di servizio, di cui la principale è la Palazzina antistante il piazzale paddock.

In dettaglio, la pista ha uno sviluppo di 5.2 km ed è recintata da rete metallica, protetta da guard-rail, barriere in gomme, muretti di protezione, nonché da ampie aree di fuga in sabbia in prossimità delle curve. Grazie alla sua particolare configurazione è il circuito ideale per collaudi e test, utilizzato dalle squadre di F1, Moto GP e Mondiale Superbike, oltre che dalle case automobilistiche nazionali e straniere.

La **Palazzina** è un edificio su 4 livelli, di cui il piano terra è interamente occupato dai box, che comprendono 20 spazi, dotati di ogni impianto ed attrezzatura, specialmente sotto il punto di vista della sicurezza antincendio; solo alcuni di questi sono compartimentati tra loro e i restanti sono collegati tramite portelloni interni.

Il primo piano della Palazzina è riservato agli uffici della direzione, sala CED e regia, sala stampa, sale riunioni-conferenze, salette hospitality, nonché dal ristorante-bar; al primo piano si attesta anche un terrazzo che corre frontalmente (lato pista) in corrispondenza delle salette-hospitality, chiudendo il lato corto dell'edificio e sul fronte posteriore (lato paddock) dove insistono gli uffici e sala stampa.

Il secondo piano è per 3/4 scoperto e destinato a terrazza, mentre il restante spazio è occupato dalla sala briefing, postazioni TV e vari locali tecnici e di servizio; ci si accede sia dal corpo scale interno, che attraverso le scale esterne.

La palazzina si sviluppa parzialmente anche al terzo e quarto piano, comprendendo le sale degli sponsor e quella dei cronometristi per il 3°, mentre il 4° livello è destinato unicamente a zona terrazzata.

Come già detto, il piano terra della palazzina è destinato ai box,

La Palazzina si attesta su un grande piazzale, denominato **Paddock**, dove sono presenti servizi di vario genere, tra cui le utenze ad uso dei fruitori del circuito, dislocate su colonnine apposite e raccolta rifiuti. Antistante la palazzina, al di là della pista, si trova la **Tribuna centrale**, che ad oggi ha una capacità complessiva di 4.839 posti a sedere; si tratta di una struttura aperta e indipendente, su 2 livelli, che accoglie il pubblico in occasione di grandi eventi, dotata di propri servizi igienici e collegata tramite una passerella pedonale alla palazzina (3° piano).

In edificio separato, non lontano dalla palazzina e antistante la pista, è presente il **Centro Medico**, attrezzato allo scopo con apparecchiature diagnostiche, radiogene e di pronto intervento, ad uso esclusivo delle attività sportive dell'Autodromo. Si specifica che tale presidio sanitario è attivo soltanto durante l'attività sportiva in pista, con presenza di personale medico e paramedico.

Dal lato opposto del paddock rispetto al Centro Medico, è presente una zona attrezzata per gare di Go-kart e minimoto, gestita interamente da una società esterna.

E' presente anche una piccola area giochi, riservata ai bambini, nel piazzale vicino al Centro Medico.

Esistono infine varie zone destinate al parcheggio per i fruitori dell'Autodromo, nonché ampie aree riservate al pubblico, con i relativi servizi.

1.5 Numeri utili di Mugello Circuit

Centralino	055.8499111
Vigilanza - portineria	055.8499220
Ufficio Imprese (Giuseppe Romano)	055.8499261
Ufficio commerciale (Veronica Boni)	055.8499203
Ufficio sportivo (Olga Cantini)	055.8499204
Ufficio amministrazione sportiva (Carlotta Fioravanti)	055.8499213
Ufficio tecnico (Alessandro Guidi)	055.8499212
Ufficio servizi generali (Roberta Ferrari)	055.8499207
Ufficio amministrativo (Valentina Baggiani)	055.8499208
Ufficio amministrativo (Stefania Bellandi)	055.8499209
Ufficio servizi tecnici (Ugo Ballini)	055.8499308
Ufficio stampa (Riccardo Benvenuti)	055.8499401
Direzione Gara (Antonio Canu)	055.8499232
Centro Medico	055.8499681

Per i numeri relativi alle emergenze si rimanda al cap. 13 del presente Regolamento.

2. OBBLIGHI, PRESCRIZIONI e DIVIETI

2.1 Obblighi e raccomandazioni generali

È fatto obbligo a tutti i fruitori dell'Autodromo, inclusi i Clienti e gli Utenti, di rispettare le seguenti raccomandazioni e disposizioni:

- mantenere un contegno civile ed un comportamento che non metta a rischio gli altri fruitori (pubblico, visitatori, addetti ai lavori, piloti, ecc.);
- non compiere azioni di propria iniziativa che possano compromettere la propria sicurezza o quella altrui;
- rispettare le normative vigenti in materia di sicurezza ed ambiente, nonché tutte le norme e procedure del presente Regolamento o di altre aggiuntive indicate o affisse di volta in volta; si specifica che tutta la documentazione a riguardo è disponibile presso la Direzione dell'Autodromo;
- osservare le prescrizioni e le disposizioni previste ed indicate con apposita segnaletica, avvisi scritti o comunicati a mezzo altoparlante, nonché attraverso il personale di servizio o con qualsiasi altro mezzo; si precisa che le comunicazioni con altoparlante e le disposizioni impartite dal personale di servizio prevalgono sugli altri avvisi;
- rispettare i beni e le attrezzature sia di proprietà di Mugello Circuit che di terzi;
- segnalare immediatamente alla Direzione qualsiasi deficienza o mancanza delle attrezzature e/o impianti, nonché qualsiasi condizione di pericolo di cui vengano a conoscenza.

2.2 Divieti generali e ai fini della sicurezza

All'interno dell'Autodromo valgono i seguenti divieti:

- ingresso in aree recintate o non autorizzate in base alla segnaletica presente; è inoltre vietato arrecare danni ad aiuole, alberi o coltivazioni di qualsiasi genere;
- provocare molestie o turbativa, sotto qualsiasi forma, al regolare svolgimento dell'Evento, pena l'immediata esclusione dall'Autodromo;
- usare picchetti, chiodi o tasselli in tutte le aree esterne e del paddock;
- attaccare strutture o materiali vari a portoni, canali tecnici, in particolare all'interno dei box, scale, pareti, ecc.;
- fumare all'interno degli edifici e nelle aree comuni (ristoranti, bar, uffici, ecc.), nonché all'interno dei box e nella pit-lane;
- usare il marchio Mugello Circuit senza preventiva autorizzazione;
- è vietata la caccia in qualsiasi forma.

Inoltre, ai fini della sicurezza, è vietato:

- fumare nelle aree esterne in vicinanza di materiali combustibili e nei luoghi dove tale divieto è indicato con apposita segnaletica;
- l'utilizzo di apparecchiature ed impianti non conformi alla normativa vigente; non rispettare le indicazioni di sicurezza, nonché le avvertenze fornite dal fabbricante;
- utilizzare negli spazi interni (box, Palazzina, ecc) stufe elettriche a resistenza, fornelli o altri apparecchi elettrici simili non conformi alle normative vigenti;

- disperdere sostanze pericolose che possono compromettere la sicurezza e/o arrecare danni a persone, cose e all'ambiente; nel caso in cui dovessero venire disperse tali sostanze, il soggetto responsabile dovrà provvedere alla rimozione, avvertendo immediatamente il personale dell'Autodromo;
- introdurre apparecchi generatori di radiazioni ionizzanti (macchine radiogene) o materie radioattive, anche se contenute in altre apparecchiature;
- l'utilizzo di macchine in grado di produrre, durante il funzionamento, polveri, trucioli o emissioni pericolose o fastidiose, di qualsiasi natura; esse devono essere dotate di sistemi di aspirazione e appositi filtri per impedirne la dispersione nell'ambiente;
- rimuovere o modificare i dispositivi di sicurezza o di segnalazione all'interno dell'Autodromo;
- abbandonare qualsiasi rifiuto speciale (come imballaggi in legno o cartone, pallet, moquette, plastica, collanti, pneumatici, batterie, ecc.) e in particolar modo il materiale di risulta derivante dai lavori di allestimento; è vietato conservare imballaggi vuoti o altro materiale utilizzato per la propria attività, oltre al normale fabbisogno giornaliero (vedi cap. 8);
- scaricare acque reflue nella rete fognaria od in altra intercapedine ad esclusione degli scarichi segnalati appositamente (vedi cap. 8);
- ingombrare o nascondere le cassette di utenza e le derivazioni impiantistiche presenti nel Paddock o in qualunque spazio esterno/interno, rendendole non accessibili;
- rendere inservibili i presidi antincendio (idranti, estintori, ecc.);
- occupare le aree esterne comuni riservate alla circolazione e svolgere operazioni al di fuori dell'area assegnata, allo scopo di evitare qualsiasi interferenza con le attività vicine.

FIAMME LIBERE, MATERIALI INFIAMMABILI e SOSTANZE PERICOLOSE

- È vietato depositare e/o manipolare e/o utilizzare in qualsiasi modo fiamme libere e materiali infiammabili all'interno dei box e pit-lane o in qualsiasi altro locale chiuso, come anche sostanze caustiche o corrosive, tossiche, velenose o irritanti;
- È vietato il deposito di carburante all'interno dei box, salvo quanto contenuto nei serbatoi delle auto/moto.

GAS COMPRESSI e LIQUEFATTI

- È vietato introdurre in qualsiasi area o locale gas compressi o liquefatti (anche se inerte); in deroga a tale divieto, all'interno dei box è consentito l'uso di gas compressi inerti (azoto, argon CO₂, etc), a condizione che le bombole siano mantenute in posizione verticale e assicurate contro la caduta, mantenute a metà della pressione massima di funzionamento, lontane da fonti di calore, nonché in un'area ventilata;
- È vietato introdurre ed usare all'interno dei box qualsiasi gas combustibile (GPL, metano, ecc.).

APPARECCHI di COTTURA a GAS

- Negli spazi interni (box, Palazzina, ecc.) è assolutamente vietato l'uso di apparecchi di cottura a gas (cucine/fornelli);

- Negli spazi esterni (Paddock), in occasione di eventi o manifestazioni, sono ammesse installazioni temporanee di apparecchi di cottura a gas, a condizione che siano conformi alle norme UNI-CIG, in particolare alla UNI-TR 11426:2011 "Utilizzo di impianti a GPL non alimentati da rete di distribuzione in occasione di manifestazioni temporanee all'aperto" e a quanto indicato nella Nota VVF del 12.3.14 (prot. 3794) relativa alle "Indicazioni tecniche di prevenzione incendi per installazioni ambulanti che impiegano GPL per alimentare apparecchi di cottura".

In particolare, l'Allegato A della suddetta nota VVF contiene le indicazioni per l'"Installazione ed uso di bombole di GPL per l'alimentazione di apparecchi di cottura a bordo di autonegozi" (automezzo predisposto per il trasporto di persone e cose, dotato di impianto di adduzione del gas o altra fonte di energia, con relativi utilizzatori).

L'Allegato B della stessa nota fa riferimento alla UNI-TR 11426, per quanto riguarda invece le installazioni temporanee, come per esempio le aree cucina in tendostrutture.

- In dettaglio, si ricorda che l'uso di apparecchi di cottura a gas, se installati all'interno di tendostrutture, è consentito per una portata termica massima di 35 kW, ricavabile dalle targhette degli apparecchi;
- Divieti e obblighi relativi all'uso di bombole di GPL:
 - ✓ è vietata la detenzione, nell'ambito del singolo banco o autonegozio, di quantitativi di GPL in uso e deposito superiori a 75 kg;
 - ✓ è vietato l'uso di bombole ricaricate;
 - ✓ le bombole non collegate all'impianto (anche se vuote), non devono essere stoccate in prossimità dello spazio utilizzato;
 - ✓ la collocazione delle bombole deve avvenire in spazio protetto da possibili manomissioni o urti;
 - ✓ i rubinetti delle bombole devono essere tenuti chiusi nei periodi di non funzionamento degli apparecchi.
- Comportamento in caso di fuga di gas:

Se viene riscontrata una perdita di gas dalla bombola o dalla valvola, ci si deve comportare come segue, a seconda dei casi, evitando ogni fonte di accensione:

 - ✓ in caso di perdita non rilevante, evitare che si producano accumuli di gas all'interno del locale e provvedere alla sostituzione della bombola, avvertendo il fornitore;
 - ✓ in caso di perdita rilevante, spostare la bombola con precauzione in luogo aperto, lontano da persone o edifici, facendo attenzione a non inclinare o rovesciare la bombola, ed avvertire il fornitore perché provveda al ritiro ed eventuale sostituzione, nonché se necessario le autorità competenti.
- Comportamento in caso di incendio:
 - ✓ se il gas fuoriuscito dalla bombola prende fuoco, si deve rapidamente, se possibile, bloccarne l'uscita, chiudendo la valvola, proteggendo il braccio con un panno bagnato;
 - ✓ in caso di impossibilità di chiudere il rilascio del gas, si deve evitare il surriscaldamento della bombola, con un getto d'acqua fino a esaurimento del gas contenuto;
 - ✓ in caso di incendio dovuto a sostanze diverse dal gas, ma in cui la bombola è in pericolo di surriscaldamento, si deve allontanare la bombola dall'incendio, o procedere con il getto d'acqua.

Se tali impianti sono installati su mezzi mobili dovranno essere conformi alla sezione 717 della norma CEI 64-8 "Unità mobili e trasportabili".

3. ACCESSO e CIRCOLAZIONE all'INTERNO dell'AUTODROMO

3.1 Modalità di accesso durante le manifestazioni e le fasi di allestimento

Le persone ed i mezzi potranno accedere all'interno dell'Autodromo solo se preventivamente autorizzati. I ragazzi di età inferiore ai 14 anni sono ammessi solo se accompagnati; è assolutamente vietato l'ingresso dei minori presso le aree tecniche del Paddock, esclusi i piloti autorizzati.

È fatto divieto di uso di mezzi a motore per i minori di 16 anni.

Sono ammessi i cani solo se condotti al guinzaglio e nel rispetto delle normative di legge; è vietato introdurre cani o altri animali nelle aree antistanti la pista.

Le aree per l'allestimento delle strutture sono messe a disposizione dei Clienti e loro Allestitori, con orario 8-18, salvo diverse indicazioni riportate sul contratto o nella corrispondenza tra le parti.

I periodi di allestimento e smontaggio sono riportati anch'essi nel contratto sottoscritto dal Cliente o nella corrispondenza intercorsa con eventuali società terze, delegate alla gestione dell'Evento.

Il Cliente deve predisporre nelle fasi di allestimento della infrastruttura la segnaletica di sicurezza e deve farla scrupolosamente osservare dai propri appaltatori e/o lavoratori autonomi - nonché dagli Utenti - e, in ogni caso, da tutti gli addetti che operano per loro conto, in qualsiasi forma.

Eventuali richieste di deroga degli orari (anticipo/proroga agli orari previsti) possono essere richieste all'ufficio commerciale e/o sportivo dell'Autodromo.

L'eventuale autorizzazione di accesso fuori orario è rilasciata ad insindacabile giudizio di tali uffici; le relative compensazioni da corrispondere, a titolo di rimborso spese, saranno versate a consuntivo Evento, salvo diverse indicazioni.

In caso di permanenza non autorizzata oltre l'orario di chiusura, l'Autodromo adotta di volta in volta le iniziative che ritiene opportune o necessarie, anche ai fini della sicurezza.

In caso di mancato rispetto delle disposizioni di cui sopra, Mugello Circuit procede come indicato al capitolo 12 "Sanzioni e penali" e revoca il permesso di accesso.

Si specifica che gli accrediti per ottenere i permessi di accesso sono autorizzati e garantiti dai Clienti, che rispondono direttamente al Committente, organizzatore della manifestazione.

Tutto il personale del Cliente e delle ditte che operano per suo conto è tenuto ad esporre in modo visibile la propria tessera di riconoscimento, così come previsto dal Dlgs 81/08.

3.2 Raccomandazioni relativa alla circolazione interna

All'interno dell'Autodromo si considerano vigenti anche le norme italiane del "Codice della Strada".

Tutti i conducenti di veicoli e moto che transitano nella viabilità interna dell'Autodromo devono tenere una velocità moderata (max 30 Km/h), salvo diverse indicazioni, mentre nel Paddock la velocità deve essere limitata a 10 Km/h; devono inoltre mantenere una guida prudente.

Mugello Circuit non si assume alcuna responsabilità per eventuali danni a persone, veicoli o beni dell'Autodromo o di terzi, avvenuti all'interno del circuito.

Inoltre, è assolutamente vietata la sosta dei mezzi davanti alle uscite di sicurezza, scale e ascensori, in prossimità di incroci e passi carrabili, oltre che nelle aree antistanti i box e servizi specifici, come il distributore di carburante, o di pubblica utilità (Centro Medico, servizio antincendio, ecc).

In occasione di Manifestazioni con grande affluenza di persone, durante il periodo di allestimento e smontaggio, considerata l'intensità del traffico di mezzi nell'area Paddock e spazi antistanti, i conducenti sono tenuti a rispettare le seguenti indicazioni:

- osservare strettamente i percorsi e le zone di sosta indicate (segnaletica orizzontale e verticale);
- limitare la sosta per il tempo necessario alle operazioni di carico-scarico delle merci.

3.3 Servizio di vigilanza e videosorveglianza

Vigilanza

Mugello Circuit provvede, per proprie esigenze, ad un servizio di sorveglianza diurna e notturna dell'intera area di pertinenza.

In occasione di Eventi che prevedono l'ingresso di pubblico, è prevista la presenza di addetti al controllo, che stazionano in corrispondenza dei varchi di accesso.

Il personale del servizio di vigilanza, che è dotato di un presidio permanente presso l'ingresso principale dell'Autodromo (casco), ha i seguenti compiti:

- controllo degli accessi;
- verifica dell'osservanza delle disposizioni del presente Regolamento;
- controlli a campione sui mezzi e sulle merci trasportate in uscita dall'Autodromo, eventualmente con la collaborazione delle autorità competenti di Pubblica Sicurezza.

La presenza di tale servizio di vigilanza non comporta un'assunzione di responsabilità da parte di Mugello Circuit per eventuali furti o danneggiamenti dei beni presenti all'interno dell'Autodromo.

Il Cliente rimane unico custode della propria area di competenza, definita come da contratto, delle relative attrezzature ed eventuali materiali contenuti, per tutto il periodo di svolgimento dell'Evento (fasi di allestimento e smontaggio comprese).

L'eventuale estensione del servizio di vigilanza su particolari aree o orari può essere richiesta dal Cliente, dietro relativo compenso e facendo specifica domanda all'ufficio sportivo di MC in fase contrattuale.

Videosorveglianza

Mugello Circuit si è dotata di un impianto di videosorveglianza per i seguenti scopi:

- sicurezza per le persone, durante gli eventi/manifestazioni;
- tutela del patrimonio di MC (edifici, aree esterne, ecc.);
- tutela dei beni dei Clienti, durante gli Eventi e nelle fasi di allestimento (anche nelle ore notturne), nonché delle persone che vi lavorano;
- prevenzione degli accessi non autorizzati all'interno di aree tecniche o con divieto.

Il trattamento dei dati di videosorveglianza avverrà unicamente per gli scopi indicati sopra e secondo la normativa sulla Privacy Regolamento n. 2016/679 (GDPR).

La presenza di impianti di videosorveglianza è debitamente segnalata da apposita cartellonistica.

Le immagini registrate non sono visibili a terzi; inoltre, la conservazione delle immagini è definita in 24 ore successive alla rilevazione delle stesse, fatte salve specifiche esigenze legate a festività o chiusure degli uffici, nonché nel caso di aderire a una specifica richiesta investigativa dell'autorità giudiziaria o di polizia giudiziaria. Nel caso di incidenti in pista, MC potrà conservare il frammento di registrazione riferito al sinistro per un tempo determinato al fine di garantire eventuali future esigenze probatorie di MC e/o nel caso in cui dovesse pervenire una richiesta da parte della polizia giudiziaria e/o da parte dell'autorità giudiziaria. Il sistema contenente le registrazioni è accessibile solo alle persone appositamente autorizzate ed è dotato delle misure di sicurezza idonee a salvaguardare il trattamento delle immagini registrate.

4. USO della PISTA e SPAZI LIMITROFI (pit-lane, area box)

4.1 Premessa

La pista, e le strutture connesse con il suo utilizzo, sono concessi in uso, limitatamente ai periodi ed orari concordati con la Direzione e l'ufficio commerciale e/o sportivo dell'Autodromo, nel rispetto del presente Regolamento e mediante la corresponsione di una tariffa, che varia in relazione al tipo di Evento.

Le Manifestazioni possono essere di varia tipologia:

- sportive a carattere agonistico (gare auto/moto);
- sportive-tecniche (prove o test);
- sportive di tipo ludico/amatoriale o ricreativo;
- eventi di altro tipo (non sportivo).

La concessione d'uso della pista è prevista con 2 modalità:

- in esclusiva, con ammissione di veicoli di qualsiasi tipo e categoria di pertinenza dell'Utente o del Cliente, salvo la limitazione del loro numero e tipologia, stabilito di volta in volta dalla Direzione, e salvo osservanza del presente Regolamento, nonché delle indicazioni fornite dall'Autodromo;
- senza esclusiva, con ammissioni di veicoli di pertinenza di uno o più Utenti o Clienti e con le limitazioni di numero, tipo e categoria a giudizio della Direzione dell'Autodromo, e con l'osservanza del presente Regolamento.

4.2 Numero veicoli ammessi in pista

Per le Manifestazioni sportive auto (gare o prove), il numero massimo di veicoli ammessi in pista è indicato dalle omologazioni FIA/ACI Sport, mentre per le manifestazioni moto si fa riferimento all'omologazione FIM/FMI.

Per Eventi di tipo amatoriale (test privati, prove libere, ecc.) il numero massimo di auto/moto ammessi in pista è stabilito di volta in volta dall'ufficio commerciale e/o sportivo dell'Autodromo, sulla base dell'omologazione della pista e formalizzato nel contratto con il Cliente.

4.3 Norme generali ed obblighi

- L'accesso alla pista è ammesso solo dopo autorizzazione della Direzione Gara; quest'ultima, a suo insindacabile giudizio, dopo opportune verifiche, può negare il permesso di ingresso in pista al conduttore.
- L'accesso in pista è subordinato alle seguenti disposizioni, in funzione del tipo di attività:
 - ✓ per le manifestazioni sportive (gare/prove): i conduttori devono essere muniti di licenza sportiva, valida per l'anno in corso, e idonea per la guida della specifica vettura, rilasciata dall'autorità sportiva competente (FIM, FMI, FIA). In caso di minorenni, questi devono essere dotati di licenza, rilasciata dalla relativa Federazione.
 - ✓ per prove libere e turismo: i conduttori devono essere maggiorenni e muniti di patente in corso di validità. In caso di minorenni, questi devono essere dotati di licenza speciale, rilasciata dalla relativa Federazione.
- L'ammissione in pista è subordinata alla firma, da parte del richiedente (società o pilota), di apposita dichiarazione di assunzione di responsabilità, specifica per l'uso della pista, nonché di impegno dell'osservanza del presente Regolamento, e del pagamento della tariffa dovuta.
- Nel caso di piloti minorenni, la dichiarazione di assunzione di responsabilità viene sottoscritta dai soggetti esercenti la potestà genitoriale/tutoria sul minore.

- Nei casi di uso del piazzale Paddock antistante la pista, nonché della viabilità interna (validi sia per società che per piloti) ed anche per la sosta temporanea dei mezzi presso aree esterne dell'Autodromo (solo nel caso di società), sono previsti i medesimi documenti di assunzione di responsabilità del richiedente, che devono essere compilati e firmati per essere autorizzati ai servizi richiesti.
- La Direzione di Gara ha l'autorità di escludere dall'attività in pista (escluso le gare) eventuali auto/moto che producano eccessivo rumore, ovvero che non rispettino i regolamenti delle federazioni motoristiche a cui i mezzi siano assimilabili, non rispettando i limiti previsti.
- È assolutamente vietato fumare ed utilizzare fiamme libere all'interno dei box e in pit-lane, come stoccare materiale infiammabile (carburanti).
- Il costo di eventuali danni causati dal conduttore del veicolo alla pista, agli impianti e attrezzature o a terzi, è tenuto al rimborso a favore dell'Autodromo e/o direttamente ai danneggiati.
- Abbigliamento, in caso di gare o prove tecniche:
 - ✓ i conduttori di moto hanno l'obbligo di entrare in pista muniti di casco integrale omologato, tuta intera in pelle o spezzata (da verificare al momento dell'ingresso in pista), paraschiena, guanti e stivali. Si specifica che la struttura del casco non deve essere in alcun modo modificata (per esempio, non è ammesso il montaggio di telecamere);
 - ✓ I conduttori di auto hanno l'obbligo di entrare in pista muniti di casco e abbigliamento ignifugo omologati.In caso di prove libere e turismo:
 - ✓ i conduttori di moto hanno l'obbligo di entrare in pista muniti di casco integrale omologato, tuta intera in pelle o spezzata (da verificare al momento dell'ingresso in pista), paraschiena, guanti e stivali. Si specifica che la struttura del casco non deve essere in alcun modo modificata (per esempio, non è ammesso il montaggio di telecamere);
 - ✓ I conduttori di auto, ed eventuali passeggeri, hanno l'obbligo di entrare in pista muniti di casco e di allacciare le cinture di sicurezza.
- La Direzione di Gara, a suo insindacabile giudizio, verificata la necessità, può sospendere in qualsiasi momento l'attività di pista (gara/prove).
- I piloti sono tenuti a rispettare scrupolosamente le indicazioni/direttive della Direzione di Gara per l'accesso in pista, nonché durante lo svolgimento della gara/prova; il mancato rispetto da parte del conduttore delle indicazioni ricevute e/o delle disposizioni del presente Regolamento, comporta il suo allontanamento dalla pista e/o dall'Autodromo.
- Ciascun conduttore, durante la circolazione in pista, è tenuto ad osservare un comportamento corretto e responsabile nei confronti degli altri piloti.
- È obbligatorio per tutti gli spettatori/fruitori attenersi alle disposizioni della Direzione di Gara durante lo svolgimento delle gare/prove o altre manifestazioni, nonché per l'accesso in pista.
- È vietato ostacolare le vie di transito, le vie di fuga e gli accessi alle attrezzature antincendio e di primo soccorso.
- Sono vietati l'introduzione e l'utilizzo di strumenti e di altri oggetti o materiali, anche strettamente personali, che possano confliggere con le esigenze di sicurezza poste a tutela del patrimonio, anche immobiliare, dell'Autodromo.
- Qualora, nel corso dell'Evento, i Clienti e/o gli Utenti e/o gli spettatori/fruitori vengano a conoscenza di potenziali illeciti o comportamenti contrari all'etica comune nonché di situazioni di potenziale pericolo, questi sono tenuti a segnalarlo al personale di Sorveglianza presente in loco.




4.4 Controllo emissioni sonore mezzi in pista








Ai fini di garantire il rispetto dei limiti normativi previsti dai Piani Comunali di Classificazione Acustica e dalle norme specifiche per gli autodromi, non saranno ammessi in pista le auto/moto che non rispettano i limiti di emissione acustica, previsti dall'omologazione del mezzo o dalla Federazione sportiva di riferimento, per la relativa classe di appartenenza, misurati secondo quanto previsto dai Regolamenti sportivi nazionali.

L'Autodromo si riserva la facoltà di eseguire controlli a campione su alcuni dei veicoli presenti, con le modalità indicate dalla procedura interna di Mugello Circuit (**P-34**).

4.5 Norme di dettaglio

- I veicoli in pista devono circolare in senso orario; è assolutamente vietato circolare in senso contrario a quanto stabilito, anche per brevi tratti, salvo accordi contrattuali diversi.
- È vietata qualunque manovra pericolosa per l'entrata in pista, nonché l'inversione di marcia o circolare in retromarcia.
- È vietato arrestare il veicolo in pista; in caso di rallentamento dovuto a un guasto meccanico, la vettura dovrà essere indirizzata verso gli ingressi della strada di servizio, contrassegnati da pannelli arancioni, e aspettare i soccorsi del personale preposto.
- Ai conduttori è vietato cedere il proprio veicolo, per l'uso della pista, a persone non autorizzate, che non hanno sottoscritto la "Dichiarazione di assunzione responsabilità".
- È fatto divieto assoluto di uso di auto/moto da competizione al di fuori della pista e pit-lane.
- Sono vietate gare di velocità o scommesse di qualunque tipo.
- Eventuali riparazioni non possono essere effettuate in pista o pit lane, ma nei box o nel paddock;
- Eventuali rifornimenti ai mezzi non possono essere effettuati in pista, né all'interno dei box, ma solo negli spazi autorizzati dalla Direzione di Gara.
- È vietato l'accesso in pista a persone al seguito del veicolo, tranne quelle trasportate.
- Sono ammessi passeggeri sui veicoli solo in alcune manifestazioni e previa autorizzazione della DG.
- I conduttori devono prendere visione e coscienza delle segnalazioni comunicate con le bandiere dalla Direzione di Gara, e dalle postazioni semaforiche situate lungo la pista, ed in particolare:

BANDIERA ROSSA (agitata)	
	Arresto della sessione di gara/prova. Tutti i piloti devono rallentare immediatamente, senza creare pericolo per sé o per gli altri piloti, e tornare ai box, nonché essere pronti a fermarsi in caso di necessità. I sorpassi sono vietati.
BANDIERA GIALLA - segnale di pericolo	
	<ul style="list-style-type: none">✓ Nel caso di 1 bandiera agitata, ridurre la velocità, non sorpassare ed esser pronti a cambiare direzione (pericolo a bordo pista).✓ Nel caso di 2 bandiere agitate, il pericolo ostruisce totalmente o parzialmente la pista.
BANDIERA GIALLA con RIGHE ROSSE (agitata)	
	Pericolo di deterioramento dell'aderenza della pista, a causa della presenza di olio o acqua sulla pista; la bandiera sarà esposta fino a che la superficie sarà ripristinata nelle condizioni di sicurezza. Il pilota al quale verrà mostrata, dovrà immediatamente abbandonare la pista, seguendo le indicazioni del CdP

BANDIERA VERDE	
	Indicazione di pista libera; viene agitata dai Commissari di Percorso, a bordo pista, successivamente un incidente, che abbia reso necessario l'uso di bandiera gialla.
BANDIERA BLU (agitata)	
	Indica ad un pilota che sta per essere sorpassato da un altro con velocità superiore.
BANDIERA BIANCA (agitata)	
	Indica ad un pilota che c'è un veicolo molto più lento sulla pista controllata da quella postazione.
BANDIERA a SCACCHI (agitata)	
	Fine sessione di gara/prova.
BANDIERA NERA con DISCO ARANCIO	
	Esposta insieme ad un numero, informa il pilota a cui viene mostrato quel numero, che il suo veicolo ha dei problemi meccanici che possono mettere in pericolo lui stesso e gli altri; quindi deve fermarsi ai box entro il giro successivo.
BANDIERA BIANCA e NERA	
	Esposta insieme ad un numero, informa il pilota a cui viene mostrato quel numero, che sta tenendo un comportamento antisportivo.
BANDIERA NERA	
	Esposta insieme ad un numero, informa il pilota a cui viene mostrato quel numero, che deve fermarsi al box entro il giro successivo.

5. ALLESTIMENTI e STRUTTURE TEMPORANEE

Per la partecipazione alle varie Manifestazioni e l'uso delle aree assegnate, l'Autodromo prescrive le norme di seguito indicate e quelle eventuali riportate nelle comunicazioni riguardanti lo specifico evento.

Gli allestimenti delle strutture, l'arredamento, i materiali e prodotti esposti, nonché l'installazione e l'utilizzo delle aree devono essere conformi alle norme UE vigenti in materia di sicurezza, prevenzione e protezione contro l'incendio, infortuni e tutela dell'ambiente.

Il Cliente è l'unico responsabile di tutti gli allestimenti, esonerando l'Autodromo per i danni eventualmente derivanti a sé stesso e/o a terzi, causati da allestimenti non idonei o da difetti di progettazione e/o costruzione.

5.1 Gestione documentale per allestimento delle strutture temporanee

L'ufficio commerciale invia al Cliente, in allegato al contratto, i seguenti documenti:

- "Regolamento Generale dell'Autodromo" (**R-01**);
- "Autocertificazione del cliente" (**M-192**);
- "Elenco allestimenti" (**M-193 A**);
- "Dichiarazione corretta installazione delle strutture temporanee" (**M-194**).

Nel caso di allestimenti di strutture, il Cliente deve inviare all'ufficio servizi generali di Mugello Circuit, tramite posta elettronica, almeno 4 giorni lavorativi prima dell'inizio dell'allestimento stesso, i seguenti moduli, compilati e firmati:

- **M-192** (Autocertificazione);
- **M-193 A** (Elenco allestimenti).

In fase di allestimento, nonché di smontaggio post-evento, è previsto un controllo puntuale da parte di un addetto di Mugello Circuit, sulla base di una check-list (**M-193 B**), partendo dal documento ricevuto dal cliente circa l'elenco degli allestimenti (**M-193 A**).

In particolare, l'addetto riporterà eventuali non conformità riscontrate nell'allestimento o rispetto alle disposizioni del Regolamento e degli accordi contrattuali, nonché eventuali richieste di adeguamento.

Underogabilmente prima dell'Evento, una volta che il montaggio degli allestimenti è completato, il Cliente dovrà compilare la "Dichiarazione di corretta installazione delle strutture temporanee" (**M-194**), confermando di aver adempiuto agli adeguamenti richiesti, rimandandola firmata per mail all'ufficio servizi generali.

5.2 Prescrizioni da rispettare in fase di allestimento e permanenza durante l'evento

Durante l'allestimento delle aree interessate e il relativo smontaggio, nonché durante l'Evento stesso, devono essere applicate le seguenti disposizioni:

- contenere il proprio allestimento entro la superficie assegnata da contratto e individuata mediante segnaletica orizzontale o su precise indicazioni del personale incaricato;
- in considerazione del breve tempo disponibile per l'esecuzione dei lavori, si consiglia che le varie parti delle strutture giungano costituite da elementi predisposti e rifiniti, in modo che l'attività di allestimento si limiti alle operazioni di montaggio e aggiustamenti finali;
- non svolgere operazioni all'esterno della propria area, per evitare interferenze con le altre attività e senza arrecare danno agli altri partecipanti o eventuali visitatori presenti;

- mantenere agibili e costantemente sgombre le corsie di transito, varchi e passi carrabili, allo scopo di consentirne l'uso in caso di emergenza; al momento di prendere possesso dell'area, il Cliente è tenuto a prendere e a far prendere visione ai propri addetti dell'ubicazione di tali spazi;
- lasciare costantemente visibile ed agibile ogni presidio antincendio presente, al fine di garantire l'immediato uso in caso di emergenza. Si fa presente che rendere inservibile un mezzo destinato all'estinzione di un incendio è un reato penale ai sensi dell'art. 451 CP; eventuali irregolarità riscontrate saranno comunicate alle autorità competenti (vedi cap. 12 "Sanzioni e penali");
- lasciare costantemente accessibili le cassette di utenza e i dispositivi di comando di qualsiasi tipo, presenti all'interno delle aree assegnate;
- provvedere all'immediato sgombero degli imballaggi dalle corsie di transito, che possono essere utilizzate solo temporaneamente per il carico/scarico dei materiali d'allestimento. In ogni caso tale occupazione temporanea deve essere sempre effettuata in modo ordinato, evitando di rendere completamente inagibili le corsie stesse.
- non abbandonare alcun materiale di risulta dei lavori di allestimento (vedi cap. 8);
- alla fine di ogni giornata di ciascuna fase di allestimento e smontaggio, e comunque prima di lasciare l'area assegnata, il Cliente deve sempre provvedere a disinserire gli interruttori facenti parte del proprio impianto elettrico;
- i progetti di allestimento dovranno tener conto del fatto che le strutture sono visibili anche dall'alto e pertanto dovrà essere posta particolare cura anche alle finiture superiori;
- l'installazione di insegne luminose deve essere eseguita rispettando le disposizioni delle normative vigenti riguardanti le installazioni elettriche;
- in ogni struttura temporanea installata deve essere previsto un adeguato sistema di vie di fuga, tale da consentire un agevole esodo in caso di emergenza;
- eventuali elementi di arredo o pareti realizzate con vetri o specchi a tutta altezza, devono essere adeguatamente segnalati e protetti dagli urti; i vetri utilizzati devono rispondere, per caratteristiche e sistema di installazione, alle norme vigenti;
- nel caso la struttura superi i 100 mq di superficie, deve essere dotata di almeno 2 aperture verso l'esterno, contrapposte, di dimensioni 1.20x2.10 m; le porte eventualmente installate devono aprire verso l'esterno, e i percorsi di esodo e le uscite esterne devono essere segnalate mediante cartelli luminosi funzionanti ad energia autonoma, visibili in caso di spegnimento dell'impianto elettrico;
- tutti gli spazi che sono stati allestiti per l'Evento, compresi i locali destinati a ufficio, salette riunioni o depositi devono essere lasciati accessibili per eventuali ispezioni degli addetti interni di MC o del servizio di vigilanza.

Inoltre è vietato:

- effettuare in proprio o tramite terzi non autorizzati da MC allacciamenti diretti alle utenze (acqua, energia elettrica, telefono, ecc.);
- eseguire lavori di saldatura di qualsiasi tipo e natura, nonché utilizzare fiamme libere;
- posare a pavimento o tendere in quota attraverso le corsie di passaggio, condotti o cavi di distribuzione dei servizi tecnici;
- applicare carichi alle strutture presenti e alle palificazioni per illuminazione, anche se trattasi di carichi leggeri (manifesti, cavi, pannelli, stendardi, ecc.);
- eseguire tracce o scanalature a pavimento per incassare cavi o tubazioni;
- spargere sul pavimento prodotti chimici, solventi, ecc.

5.3 Requisiti dei materiali di allestimento

Tutti i materiali utilizzati per l'allestimento delle aree di propria pertinenza (pavimenti, rivestimenti, divisori, fondali, pedane, tessuti, tende, moquette, ecc.), se non incombustibili, devono essere del tipo ignifugo all'origine, o ignifugato, ai sensi delle seguenti norme:

- **DM 6.7.83** (GU n. 201 del 23.7.83) e s.m.i. (DM 28.8.84) "Norme di comportamento al fuoco delle strutture e materiali da impiegarsi in locali di spettacolo";
- **DM 26.6.84** (GU n. 234 del 25.8.84) e s.m.i. (DM 10.3.05 e DM 25.10.07) "Classificazione di reazione al fuoco ed omologazione dei materiali, ai fini della prevenzione incendi";
- **DM 15.3.05** e s.m.i. (DM 16.2.09) "Requisiti di reazione al fuoco dei prodotti da costruzione installati in attività disciplinate da specifiche disposizioni tecniche di prevenzione incendi, in base al sistema di classificazione europea";
- **UNI-EN 13501-1:2009** "Classificazione europea di reazione al fuoco dei prodotti da costruzione".

In particolare, tali materiali devono rispondere ai seguenti requisiti:

- omologazione secondo le classi di reazione al fuoco, sulla base del DM 26.6.84 e s.m.i.; ogni materiale deve essere accompagnato dal relativo Certificato di Omologazione, rilasciato dal Ministero dell'Interno o da laboratori legalmente riconosciuti, oltre che dalla documentazione che ne comprovi l'acquisto; dunque è vietato l'uso di qualsiasi materiale che non sia accompagnato da regolare certificato;
- in relazione al loro impiego, i materiali utilizzati devono rispondere alle seguenti classi di reazione al fuoco, ai sensi della normativa italiana (DM 26.6.84 e s.m.i. e DM 6.7.83 per i locali di spettacolo) ed europea (UNI-EN 13501-1); in particolare il DM 15.3.05 e s.m.i. comparano le classi italiane con quelle europee al fine di poter applicare la norma che richiede una reazione al fuoco:
 - ✓ **classe 1** (combustibile e non infiammabile) – corrisp. Europea **classi A2-B**: pareti, soffitti e controsoffitti, tendaggi, rivestimenti pedane, ecc.
 - ✓ **classe 2** (combustibile e difficilmente infiammabile) – corrisp. Europea **classe C**: pavimenti
- lungo le vie di esodo (corridoi, atri, disimpegni, ecc), tutti i materiali installati devono essere di **classe 1**, ai sensi dell'art. 4 del DM 15.3.05 – corrisp. Europea **classi A2-B** (a seconda se a pavimento, parete o soffitto); la normativa specifica per i locali di spettacolo definisce che negli spazi destinati all'esodo i materiali devono essere di classe 1 per il 50% della superficie totale e classe 0 per il resto;
- messa in opera strettamente conforme a quanto prescritto nel Certificato di Omologazione;
- i prodotti ignifugati all'origine, corredati da relativa certificazione, devono essere usati esclusivamente sui materiali ai quali si fa riferimento nei Certificati di Omologazione;
- per i materiali non ignifughi all'origine, è obbligatorio procedere con specifici trattamenti con prodotti ignifuganti, prima della loro introduzione in Autodromo, e devono essere accompagnati da regolare certificato, da cui risulti l'elenco dei materiali sottoposti al trattamento ignifugo, la data dell'avvenuta ignifugazione, la superficie trattata, le caratteristiche principali del prodotto utilizzato e i dati anagrafici dell'esecutore;
- è vietato l'uso, in quanto non ignifugabili, di materiali plastici non ignifughi all'origine, di cannicci, stuoie, manufatti in cartone, tende costituite da listelli di legno (tipo veneziane) o analoghi.

5.4 Smontaggio strutture e riconsegna dell'area

Si elencano le disposizioni a cui è necessario attenersi:

- prima della fine dell'evento non è possibile smontare, né parzialmente né interamente, le strutture temporanee; solo al termine della manifestazione, sulla base dell'orario comunicato dall'Autodromo, si potrà procedere allo smontaggio degli allestimenti;
- le aree utilizzate dovranno essere lasciate nelle condizioni originarie, in cui sono state consegnate;
- tutte le operazioni di smontaggio dovranno avvenire nel rispetto dell'integrità delle predisposizioni tecniche temporanee (prese idriche, scarichi, ecc.) e degli impianti e apparecchiature elettriche;
- è obbligatoria la rimozione completa dalle aree assegnate di tutti i materiali utilizzati (strutture, controsoffitti, rivestimenti a pavimento, ecc.), e provvedere autonomamente al loro smaltimento/recupero (vedi cap. 7 "Smaltimento rifiuti");
- alla scadenza dei termini stabiliti, il materiale ancora giacente nell'area sarà rimosso d'ufficio dall'Autodromo ed immagazzinato con i relativi rischi ed oneri a carico del Cliente, che ne accetta fin d'ora l'assunzione; decorso un mese dal termine stabilito per lo smontaggio, l'Autodromo si riserva di far smaltire i materiali non ritirati, trattenendo le spese sostenute.
- eventuali danni, inequivocabilmente attribuibili al Cliente, saranno addebitati al medesimo.

5.5 Strutture gonfiabili

L'uso e l'esposizione di strutture gonfiabili (palloni aerostatici, archi, giochi) o similari è possibile solo se dotati di marcatura CE e certificato di conformità, secondo la normativa vigente in materia (UNI 10316:1994 e UNI 14960:2019 "Attrezzature da gioco gonfiabili"), nonché, se richiesti, come nel caso dei giochi gonfiabili, targhetta identificativa e manuale di uso e manutenzione.

Per quanto riguarda la reazione al fuoco, i materiali utilizzati (teli, vernici, ecc.) dovranno rispondere alle relative norme in vigore (UNI 9177 e ss.mm.ii.).

6. ADEMPIMENTI relativi a EVENTI COLLATERALI all'ATTIVITA' in PISTA

6.1 Attività di pubblico spettacolo

Nel caso di eventi che rientrano nella disciplina del Pubblico Spettacolo e Trattenimento, regolata dal Testo Unico Leggi di Pubblica Sicurezza (T.U.L.P.S.) RD 773 del 18.6.31, e in particolare dagli artt. 68-69 e dal suo Regolamento attuativo (RD 635 del 6.5.40 e ss.mm.ii.), il Cliente/Organizzatore deve fare richiesta di SCIA o Autorizzazione, a seconda della tipologia, durata e numero previsto di partecipanti, al Comune di Scarperia e San Piero.

Nello specifico, la domanda dovrà essere presentata al SUAP dell'Unione Montana dei Comuni del Mugello, tramite il portale STAR, prima dello svolgimento della manifestazione; per il dettaglio della tempistica si rimanda agli uffici pertinenti del Comune/SUAP.

Per le **Manifestazioni a carattere temporaneo**, ovvero con durata limitata nel tempo, la casistica è la seguente:

1. Eventi con capienza fino a 200 persone, che si concludono entro le ore 24 del giorno di inizio: richiesta di **SCIA** (cod. attività 90.04.04R9), prima dell'inizio dell'evento, corredata della documentazione richiesta; l'istruttoria della pratica è a cura del Comune e, in quanto SCIA, non comporta il rilascio preventivo di un'autorizzazione, ma ha effetto immediato.

La documentazione da presentare è la seguente:

- ✓ Modello di SCIA (reperibile sul sito del Comune di Scarperia e San Piero);
- ✓ Relazione tecnico-descrittiva dell'evento, a firma di tecnico abilitato, contenente: indicazione del tipo di rischio in base all'evento, verifica dell'affollamento massimo in base alla superficie, verifica della capienza in base ai servizi igienici, dispositivi antincendio utilizzati, analisi dei carichi sospesi, ecc. Tale relazione sostituisce il sopralluogo della Commissione Provinciale di Vigilanza di Pubblico Spettacolo;
- ✓ Relazione relativa alle misure di sicurezza (Safety&Security) adottate per l'evento (in base alla Circolare Gabrielli de 17.6.17 e succ. Direttiva del 18.7.18), se pertinente;
- ✓ Planimetria dell'area/locali di svolgimento dell'evento, con indicazione delle vie d'esodo e l'ubicazione e numero dei servizi igienici;
- ✓ Piano di soccorso sanitario, validato dal 118 (in caso di manifestazioni a rischio medio/alto) o comunicazione preventiva al 118 (in caso di eventi a rischio basso);
- ✓ Dichiarazione di conformità degli impianti elettrici installati, a firma di tecnico abilitato;
- ✓ Dichiarazione di corretto montaggio e collaudo delle strutture (se presenti);
- ✓ Certificazione di reazione al fuoco dei materiali utilizzati (se pertinente).

2. Eventi con capienza fino a 200 persone, che si concludono dopo le ore 24 del giorno di inizio: richiesta di **AUTORIZZAZIONE**, con un anticipo di almeno 15 gg prima dell'evento, e corredata della documentazione richiesta (vedi punto precedente); l'istruttoria della pratica è sempre a cura del Comune.

3. Eventi con capienza superiore a 200 persone: richiesta di **AUTORIZZAZIONE** (cod. attività 90.04.04R9), con un anticipo di almeno 30 gg prima dell'evento, e corredata della documentazione richiesta; l'istruttoria della pratica è a cura della Commissione Provinciale di Vigilanza sui Locali di Pubblico Spettacolo e prevede, a differenza della SCIA (caso 1) il rilascio di apposita autorizzazione per lo svolgimento dell'attività.

La documentazione da presentare è la seguente:

- ✓ Modello di AUTORIZZAZIONE (reperibile sul sito del Comune di Scarperia e San Piero)
- ✓ Relazione tecnico-descrittiva dell'evento, a firma di tecnico abilitato, contenente: indicazione del tipo di rischio in base all'evento, verifica dell'affollamento massimo in base alla superficie, verifica della capienza in base ai servizi igienici, dispositivi antincendio, analisi dei carichi sospesi;
- ✓ Relazione relativa alle misure di sicurezza (Safety&Security) adottate per l'evento (in base alla Circolare Gabrielli de 17.6.17 e succ. Direttiva del 18.7.18);
- ✓ Planimetria dell'area/locali di svolgimento dell'evento, con indicazione delle vie d'esodo e l'ubicazione e numero dei servizi igienici;
- ✓ Piano di soccorso sanitario, validato dal 118 (in caso di manifestazioni a rischio medio/alto) o comunicazione preventiva al 118 (in caso di eventi a rischio basso)
- ✓ Documentazione per l'esame di agibilità/fattibilità della Commissione Provinciale di Vigilanza di Pubblico Spettacolo (si rimanda alle indicazioni sul sito della Prefettura di Firenze).

Entro 2 giorni prima dello svolgimento dell'evento, il Cliente/Organizzatore dovrà altresì inviare, con le stesse modalità di cui sopra, i seguenti documenti:

- ✓ dichiarazione di conformità degli impianti elettrici installati, a firma di tecnico abilitato;
- ✓ dichiarazione di corretto montaggio e collaudo di tutte le strutture e la verifica dei carichi sospesi.

6.2 Attività di somministrazione (vendita di alimenti e bevande)

In occasione di eventi di Pubblico Spettacolo o di altre manifestazioni collaterali all'attività in pista, è possibile avviare un'attività di somministrazione di alimenti e bevande, che deve avere carattere di temporaneità, ovvero limitata alla durata ed ai locali/aree dell'evento, ai sensi dell'art. 45 della L.R.T. 28/2005 e del Regolamento comunale, e non deve essere l'oggetto esclusivo dell'evento stesso.

In questi casi, il Cliente deve richiedere, nel caso di SCIA di Pubblico Spettacolo temporaneo, l'attivazione contestuale della somministrazione, come procedimento collegato (endopr. ASL 90), mentre nel caso di AUTORIZZAZIONE (> 200 persone), è richiesta la presentazione, in procedimento separato, di specifica SCIA di somministrazione temporanea (cod. attività 56.401R), comprensiva di notifica sanitaria, ai sensi del Reg. CE 852/2004 (endoproced. ASL 90).

Qualora il Cliente affidi ad un catering il servizio di somministrazione, è responsabile delle autorizzazioni che la ditta di catering è tenuta ad avere, a norma di legge, per svolgere il servizio.

6.3 Emissioni sonore

In caso di attività di Pubblico Spettacolo o di altri eventi collaterali all'attività in pista (quali, a titolo di esempio, feste con musica da ballo, spettacoli musicali che comportino l'utilizzo di dispositivi di amplificazione sonora o spettacoli pirotecnici), al fine di garantire il rispetto dei limiti normativi previsti dai Piani di Classificazione Acustica dei comuni interessati (Scarperia e San Piero e Borgo San Lorenzo), il Cliente dovrà effettuare una valutazione di impatto acustico, redatta da un tecnico competente.

Se da tale valutazione, si prevede il non superamento dei limiti previsti dalla zonizzazione comunale, è sufficiente inviare al SUAP pertinente una "Comunicazione" (endoproced. AD COM 02).

Nel caso in cui invece la valutazione evidenzi un possibile superamento dei limiti, è necessario richiedere al comune di pertinenza, un'autorizzazione in deroga.

Nello specifico, se viene attivata una pratica di Pubblico Spettacolo, la suddetta domanda di "Autorizzazione in deroga per attività rumorose temporanee" può essere inserita contestualmente come procedimento collegato (endoproced. AD COM 03).

Per tutto quanto pertinente la tempistica ed altre modalità operative, si rimanda all'ufficio ambiente dei comuni interessati, o presso lo sportello SUAP dell'Unione Montana dei Comuni del Mugello.

6.4 Tombole e lotterie

Questo tipo di manifestazione può essere realizzata esclusivamente da enti o associazioni senza fini di lucro, con scopi assistenziali, culturali, ricreativi o sportivi, previa comunicazione al Prefetto di Firenze e al Sindaco del comune di Scarperia e San Piero, nonché previa richiesta di nulla-osta allo svolgimento dell'evento dell'Ispettorato Compartimentale dei Monopoli di Stato di Firenze, ai sensi dell'art. 39 c. 13 q della Legge 326/2003, per il quale vale il silenzio-assenso.

La pratica deve essere inviata con le stesse modalità degli adempimenti dei paragrafi precedenti.

6.5 Uso di droni

Mugello Circuit può concedere, a suo insindacabile giudizio, l'uso di mezzi aerei a pilotaggio remoto, qualunque sia lo scopo (sportivo, ricreativo, riprese video o altro), unicamente a condizione che siano rispettate tutte le prescrizioni indicate nel "Regolamento Mezzi Aerei a Pilotaggio Remoto" ediz. 3 del 11.11.19 ad oggi in vigore, e ss.mm.ii nonché le disposizioni di cui al Regolamento n. 2016/679 sulla privacy.

In particolare chi utilizza il drone dovrà essere in possesso di apposita licenza di pilota, rilasciata da ENAC. In ogni caso, l'uso di tali attrezzature è vietato durante l'attività in pista (gare o prove auto/moto) e sopra aree con presenza di pubblico.

7. DISPOSIZIONI in materia di PREVENZIONE INCENDI, SICUREZZA e SALUTE sul LAVORO

I Clienti, e chiunque operi per conto loro, sono tenuti ad osservare le norme antinfortunistiche in vigore secondo quanto prescritto dalla legge italiana ed in particolare quanto previsto dal Dlgs 81/08 (Testo Unico della Sicurezza sul lavoro).

Il Cliente si assume la responsabilità per tutti i fatti pregiudizievoli arrecati a persone e/o cose all'interno del circuito, conseguenti l'inosservanza di tali norme, da chiunque e in qualunque modo cagionati, in relazione alle attività svolte per suo conto o nel suo interesse.

Inoltre, il Cliente si impegna a risarcire gli eventuali danni diretti o a terzi che ne dovessero derivare, sollevando Mugello Circuit da qualunque responsabilità o rivalsa in merito; per quanto di pertinenza, si rimanda al cap. 11 del presente Regolamento.

7.1 Prevenzione incendi

Per conformarsi alla normativa in vigore in materia di prevenzione incendi, il Cliente è tenuto ad installare negli spazi da lui allestiti un numero adeguato di estintori portatili, idonei per caratteristiche e posizionati in modo ben visibile, accessibile ed adeguatamente segnalati.

Ogni Cliente deve accertarsi che il proprio personale sappia utilizzare correttamente gli estintori; inoltre resta a suo carico la collocazione degli stessi nello spazio a lui riservato.

Nelle aree interne alla Palazzina, sono presenti un numero adeguato di estintori, il cui posizionamento non può essere modificato da personale che non sia interno all'Autodromo.

Il Cliente deve inoltre ottemperare ad ogni eventuale ulteriore prescrizione che la Commissione Provinciale di Vigilanza ed il Comando dei Vigili del Fuoco ritengano necessario impartire e di cui, nel caso, verrà data opportuna comunicazione, anche poco prima o durante l'evento stesso.

7.2 Sicurezza ed igiene sul lavoro (Dlgs 81-08 e Decreto Palchi)

Sulla base di quanto stabilito dal Dlgs 81/08, in materia di tutela della salute e della sicurezza nei luoghi di lavoro, nel momento in cui il Cliente stipula il contratto con MC per l'acquisizione temporanea dello spazio relativamente al suo allestimento, diventa l'unico titolare degli obblighi di sicurezza per tutte le attività svolte al suo interno, sia nei confronti dei soggetti che svolgono tale attività, sia verso terzi che vi si trovano a qualunque titolo.

Qualora tali attività di allestimento non siano effettuate in proprio dal Cliente, sarà sua cura informare ed esigere dalle ditte da lui incaricate che tutte le operazioni avvengano nel rispetto delle normative vigenti.

Qualora qualsiasi addetto interno dell'Autodromo o del servizio di vigilanza dovesse riscontrare violazioni alle disposizioni sopra citate, mettendo in pericolo o compromettendo la sicurezza e salute delle persone presenti, potranno essere inibiti i comportamenti pericolosi, anche allontanando gli interessati.

Qualora ne ricorrano le condizioni, per la natura ed entità degli allestimenti, devono essere osservate le norme riguardanti i cantieri temporanei o mobili, ai sensi del Titolo IV del Dlgs 81/08, nonché, se pertinenti, quelle contenute nel Decreto Palchi (DM 22.7.14) e ss.mm.ii.; si specifica che quest'ultimo, in attuazione del comma 2 bis dell'art. 88 del Dlgs 81-08 (aggiunto dalla Legge 98/2013 "Decreto del Fare"), ha esteso la disciplina del Titolo IV, relativa ai cantieri, anche alle manifestazioni fieristiche.

Qualora invece si configurino le condizioni di cui all'art. 26 del Dlgs 81/08, relativamente agli appalti, il Cliente dovrà adempiere ai relativi obblighi (DUVRI), e farli rispettare ai suoi appaltatori.

In entrambi i casi (cantieri e appalti), in merito agli adempimenti obbligatori sopra citati, a carico del Cliente, che assume il ruolo di committente, l'Autodromo potrà chiedere la presentazione della relativa documentazione.

8. DISPOSIZIONI per SMALTIMENTO RIFIUTI e SCARICO REFLUI

8.1 Smaltimento rifiuti

Il Cliente, e chiunque svolga un'attività per suo conto, è responsabile dello stoccaggio, raccolta, trasporto e smaltimento dei rifiuti che ha prodotto; tali operazioni devono essere effettuate nel rispetto del Dlgs 152-06 e ss.mm.ii.

È rigorosamente vietato il deposito incontrollato di rifiuti, nonché costituisce reato punibile penalmente.

Nel caso in cui gli addetti interni dell'Autodromo riscontrino una situazione rischiosa, o comunque contro le disposizioni del presente Regolamento, provvedono alla segnalazione alle autorità competenti.

Si specifica che all'interno dell'Autodromo è previsto un sistema di raccolta differenziata, che riguarda i soli RIFIUTI ASSIMILATI a URBANI, che devono essere convogliati negli appositi contenitori predisposti allo scopo e dislocati nel Paddock e negli altri spazi esterni del circuito, nonché all'interno della Palazzina.

A questo proposito si raccomanda, in particolar modo durante le fasi di allestimento e smontaggio, che i Clienti, e le ditte che svolgono attività per conto loro, adempiano ad un corretto smaltimento dei rifiuti, prestando attenzione in particolar modo alla raccolta differenziata.

I rifiuti assimilati a urbani sono:

- ✓ indifferenziato;
- ✓ organico;
- ✓ olio e grassi da cucina;
- ✓ imballaggi carta e cartone (compreso materiale sciolto);
- ✓ imballaggi in plastica;
- ✓ imballaggi materiali misti (non contaminati) e imballaggi carta e plastica;
- ✓ batterie alcaline.

Per i **RIFIUTI SPECIALI** (pericolosi e non pericolosi), ogni Cliente deve provvedere autonomamente allo smaltimento e nel rispetto delle norme vigenti, accollandosi le relative spese.

Nel caso in cui tali rifiuti vengano lasciati dai Clienti presso la propria area di pertinenza nel Paddock, questi saranno raccolti e smaltiti a cura dell'Autodromo, con addebito del relativo costo al Cliente (vedi cap. 12 del presente Regolamento). La quantificazione di tali costi avviene tramite un controllo a cura della ditta che esegue la raccolta dei rifiuti alla fine di ogni giornata/evento.

I rifiuti speciali generalmente prodotti dai Clienti, a titolo di esempio non esaustivo, sono i seguenti:

- ✓ moquette e tessuti;
- ✓ fusti vuoti con residui di benzina/olio (pericolosi);
- ✓ pneumatici fuori uso;
- ✓ batterie al piombo;
- ✓ apparecchiature elettriche fuori uso, pericolose e non (frigoriferi, TV, PC, appar. cottura, stufe, ecc.);
- ✓ vernici o collanti.

Si specifica che gli olii esausti devono essere conferiti negli appositi fusti, dotati di vasca di sversamento, posizionati fuori dai box (lato Paddock).

8.2 Scarico acque reflue nelle linee fognarie

Gli scarichi idrici dell'Autodromo sono solo di tipo civile e confluiscono nel sistema fognario comunale.

Pertanto, è vietato qualunque scarico di altra natura che non sia civile.

Eventuali scarichi possono essere convogliati esclusivamente nei pozzetti messi a disposizione; è assolutamente vietato smaltire qualsiasi tipo di sostanza chimica o organica nei pozzetti di raccolta delle acque meteoriche.

9. DISPOSIZIONI per ENERGIA ELETTRICA, ACQUA ed ALTRE FORNITURE

9.1 Fornitura di energia elettrica

Caratteristiche della rete di erogazione e potenza elettrica

L'Autodromo mette a disposizione dei suoi Clienti e degli Utenti delle utenze temporanee di energia elettrica, disponibili tramite colonnine fisse, presenti nei piazzali Paddock.

L'erogazione di corrente, che ha le stesse caratteristiche con le quali viene fornita dall'ente erogatore, avviene mediante sistema TN-S, con distribuzione trifase a tensione nominale 400 V o monofase a 230 V. Ciascuna colonnina di utenza, che fornisce oltre all'energia elettrica anche l'acqua, è equipaggiata con prese del tipo CEE da 16/32 A, protette con interruttore magnetotermico differenziale e inserite nelle apposite colonnine.

La potenza elettrica minima installata è compresa nel costo di partecipazione, come da contratto; se il Cliente avesse necessità di una maggiore potenza, deve fare richiesta specifica a MC, contestualmente alla firma del contratto o, in casi eccezionali, successivamente ma con un certo anticipo sulla data dell'Evento. Tale aumento di potenza elettrica sarà soggetto ad un costo aggiuntivo e attivato solo se le infrastrutture presenti lo consentono.

Installazione e allacciamento dell'impianto elettrico

La realizzazione degli impianti elettrici a valle dell'utenza fornita dall'Autodromo, verrà eseguita a cura e a totale carico del Cliente, che dovrà realizzarle a "regola d'arte" in conformità alle normative vigenti ed in particolare al DM 37-08, oltre che alle norme CEI.

Le installazioni dovranno essere eseguite senza arrecare danni, disturbi o impedimenti di vario genere ai Clienti confinanti.

Le ditte installatrici non italiane, ma iscritte ad albi professionali di un paese della Comunità Europea, devono possedere un certificato di abilitazione professionale, come previsto da equivalenti norme del paese di origine della ditta stessa.

Nel caso invece di ditte installatrici extracomunitarie, gli standard di sicurezza nell'allestimento di impianti elettrici non è simile a quello italiano o comunitario, per cui si accettano esclusivamente certificazioni effettuate da imprese italiane, iscritte alla CCIAA, come previsto dall'art. 3 DM 37-08.

L'Autodromo si riserva il diritto di verificare l'effettiva rispondenza dell'impianto elettrico ai requisiti di legge e, in caso di difformità, di non procedere all'allacciamento alla rete elettrica.

Quanto sopra non solleva il Cliente, che resta a tutti gli effetti il responsabile dei propri impianti.

Il Cliente è tenuto anche a verificare personalmente la tensione della rete d'alimentazione al momento dell'allacciamento del proprio impianto o delle proprie apparecchiature, esonerando l'Autodromo da qualsiasi responsabilità per i danni che potessero derivare a persone o a cose.

In ogni caso tutte le apparecchiature elettriche devono prevedere idonea messa a terra.

Nel caso di presenza di motori elettrici che durante il funzionamento possano dar luogo a situazioni di pericolo, dovranno essere previsti dispositivi onnipolari di sezionamento, da installare nelle vicinanze, in accordo con la CEI-EN 60204-1.

I punti di erogazione dell'energia dovranno essere facilmente accessibili ed ispezionabili, per permettere la verifica e l'allacciamento da parte del personale preposto, o eventuali interventi di manutenzione.

9.2 Fornitura di acqua

I piazzali Paddock sono provvisti di colonnine di utenza, come indicato nel paragrafo precedente, che erogano acqua, ad una pressione massima di 3 bar, per uso igienico-sanitario e acqua potabile; i piazzali sono dotati anche di una rete di scarico.

Tale servizio è compreso nel costo di partecipazione, come da contratto.

È possibile fare specifica richiesta di fornitura acqua che sarà valutata e quotata di volta in volta.

Il Cliente esonera l'Autodromo da ogni responsabilità per danni che possano derivare a persone o cose, per manomissione e cattivo uso degli impianti.

9.3 Impianto aria compressa

Unicamente i box, al piano terra della Palazzina, sono serviti da un impianto centralizzato di area compressa, con relativa rete di distribuzione che eroga aria compressa a 8 bar.

Le apparecchiature da allacciarsi alla rete dovranno essere perfettamente funzionanti.

Il Cliente rimane responsabile di qualsiasi danno che possa derivare da malfunzionamenti delle stesse.

9.4 Fornitura e stoccaggio di carburante

All'interno dell'Autodromo è presente un distributore di carburante, situato nel Paddock nord, con servizio self-service.

Distributori temporanei (autocisterne o mezzi omologati)

In occasione di Eventi sportivi particolari, qualora sia necessario che il Cliente e/o l'Utente disponga di carburanti speciali, per esigenze tecnico-sportive, è prevista la predisposizione di punti di rifornimento temporanei, in modo tale che il Cliente e/o l'Utente possa attingere con gradualità dalla sua riserva.

Il rifornimento può avvenire esclusivamente tramite autocisterne di tipo omologato ADR (trasporto su strada di merci pericolose), o fusti sigillati e trasportati da mezzo idoneo, alle seguenti condizioni:

- le operazioni di rifornimento possono essere svolte solo da personale addestrato allo scopo;
- l'area in prossimità delle autocisterne, o di altri mezzi omologati, deve essere sempre presidiata; durante l'attività di pista, è presente il personale che svolge l'attività di controllo della pista "Commissari di Percorso" (1 per ogni singola pompa) e 1 equipaggio del personale antincendio (2 addetti);
- se previsto l'ingresso di più mezzi (autocisterne o altri veicoli), è necessario programmarne l'arrivo in tempi differiti (massimo 1 mezzo nel Parco Chiuso);
- il rifornimento tramite autocisterna può essere erogato tramite contenitori omologati ONU, oppure sistema di distribuzione con erogatori ad uso singolo; è vietato il travaso con erogazione a gravità;
- l'area che può essere utilizzata per tale servizio è individuata esclusivamente nel Parco Chiuso, in quanto spazio a cielo libero, vicino alla pista e al Paddock del Centro Medico, nonché area recintata interdetta agli estranei e distante da edifici o altre aree a rischio, e dotata di ingresso esclusivo;
- durante la presenza dei mezzi utilizzati per il rifornimento temporaneo, le aree attigue al Parco Chiuso ed al suo corridoio di ingresso devono essere lasciate libere da ogni mezzo; in caso di Eventi che prevedono la presenza di vetture e personale anche nel Paddock del Centro Medico, in prossimità quindi del Parco Chiuso, i Clienti e/o gli Utenti dovranno aver cura di occupare solo gli spazi indicati dalla segnaletica orizzontale, tenendo una distanza di almeno 10 metri dal corridoio di ingresso all'area;
- gli apprestamenti da allestire nell'area destinata al rifornimento (Parco Chiuso) sono i seguenti:
 - ✓ recinzione ulteriore a quella già presente, realizzata tramite rete metallica, di altezza 2 m, che circonda il mezzo su tutti i lati distante almeno 5 metri, dotata di cancello chiuso con lucchetto;
 - ✓ l'area interna alla recinzione deve essere completamente sgombra;
 - ✓ presenza di 2 estintori portatili ed 1 carrellato, in prossimità del cancello di ingresso;
 - ✓ affissione sulla recinzione di cartelli fissi e ben visibili, indicanti il divieto di avvicinamento all'area da parte di estranei, divieto di uso fiamme libere e di fumare.

Si ricorda inoltre le seguenti raccomandazioni:

- è severamente vietato lo stoccaggio dei fusti di benzina all'interno o in prossimità dei box; il rifornimento deve avvenire secondo le norme indicate dai Regolamenti tecnici sportivi di riferimento (in assenza di pompe elettriche, uso di utensili antiscintilla, ecc.).
- i contenitori di carburante, utilizzati dai team nei box e nel Paddock, devono essere del tipo omologato ONU e mantenuti chiusi con i tappi in dotazione;
- la manipolazione del carburante deve avvenire in spazi idonei, tenendo una distanza di almeno 5 metri da fiamme libere, attrezzatura di saldatura o quant'altro possa essere fonte di innesco.

9.5 Servizio connessione Wi-Fi

Le aree dell'Autodromo coperte da rete Wi-Fi a 2.4 GHz e 5 GHz sono unicamente la palazzina, box, paddock e tribuna centrale.

È possibile che il livello del segnale non sia garantito in particolari condizioni o possa differire a seconda della zona, in base a ostacoli di eventuali strutture temporanee o alla concomitanza di Hot-Spot personali.

La rete Wi-Fi è gratuita e accessibile tramite registrazione e inserimento delle relative credenziali.

10. MOVIMENTAZIONE MATERIALI ed IMBALLAGGI e ALTRI SERVIZI

10.1 Movimentazione interna delle merci

Per le operazioni di movimentazione dei materiali, merci o imballaggi, all'interno dell'Autodromo, i Clienti e gli Utenti dovranno essere autonomi quanto a personale ed attrezzature (carrelli elevatori, gru, PLE, ecc.).

Nel caso in cui il Cliente e/o l'Utente avesse necessità di utilizzare dei mezzi d'opera, può fare specifica richiesta all'ufficio tecnico di Mugello Circuit, che noleggia a nome suo e per conto del Cliente e/o dell'Utente i mezzi o le attrezzature richieste.

Si specifica che non è possibile in alcun modo utilizzare attrezzature e mezzi di proprietà dell'Autodromo.

10.2 Ristoro e catering

All'interno dell'area assegnata, non è consentita la somministrazione anche in forma gratuita di prodotti alimentari e/o bevande.

All'interno della Palazzina, è presente un servizio di ristoro a self-service a pagamento.

Qualora il Cliente intenda utilizzare un servizio di catering all'interno della propria area, dovrà farne specifica richiesta alla società esclusivista in circuito; per altre specifiche circa gli adempimenti relativi all'attività di somministrazione si rimanda al par. 6.2 del presente Regolamento.

10.3 Diffusioni sonore e proiezioni

Qualora non espressamente vietati, sono consentiti la trasmissione sonora ed ogni genere di richiamo fonico, l'uso di apparecchi audiovisivi, radiofonici e/o televisivi e proiezioni di film o slide all'interno dell'area assegnata.

Il volume degli apparecchi dovrà essere mantenuto ad un livello inferiore a 65 dB, al perimetro esterno della zona di pertinenza del Cliente, e comunque non dovrà arrecare disturbo ai confinanti; in ogni caso il personale dell'Autodromo potrà ordinare, in caso di segnalazioni, anche lo spegnimento dell'impianto.

Tutte le riproduzioni non devono ricadere nel repertorio tutelato dalla SIAE; in caso contrario, il Cliente dovrà chiedere preventivamente apposita autorizzazione.

11. ASSICURAZIONI e DANNI

Il Cliente/Utente deve obbligatoriamente disporre di una polizza "All Risks" in relazione agli Eventi/Manifestazioni con clausola di rinuncia alla rivalsa nei confronti di terzi, compreso Mugello Circuit. L'Autodromo non mette a disposizione alcuna copertura assicurativa per Eventi/Manifestazioni organizzati da terzi.

Il Cliente/Utente, in caso di danni, è tenuto a recarsi tempestivamente presso la Direzione dell'Autodromo o presso la portineria del circuito (casco rosso).

In caso di furto o smarrimento di suoi effetti, il Cliente/Utente deve anche provvedere alla denuncia alle Autorità di Pubblica Sicurezza o ai Carabinieri.

12. SANZIONI e PENALI

Il Cliente e le eventuali ditte che svolgono attività di allestimento per suo conto, nonché gli Utenti, sono tenuti al rispetto delle disposizioni contenute nel presente Regolamento e ne rispondono in caso di inosservanza.

L'eventuale inosservanza delle norme del presente Regolamento e la trasgressione dei divieti ivi previsti legittima l'Autodromo a far cessare i comportamenti trasgressivi, a richiedere il risarcimento del danno ed eventualmente, nel caso dei Clienti, ad attivare le penali previste contrattualmente.

Si riportano di seguito i principali divieti e inosservanze:

- Divieto di fumo
- Inosservanza delle norme di circolazione e sosta
 - ✓ In caso di violazione delle norme del Codice della Strada all'interno dell'Autodromo, nonché di mancato rispetto delle indicazioni fornite a cura degli addetti interni, Mugello Circuit può ritirare il pass personale e pass auto a chi ha commesso le inosservanze.
 - ✓ In caso di veicoli parcheggiati in zona vietata, Mugello Circuit potrà rimuovere tali veicoli con il carro attrezzi, addebitando il costo.
- Divieto di uso di picchetti o qualunque altro sistema di fissaggio
- Divieto di apposizione di adesivi
- Inagibilità idranti ed estintori e cassette di utenza

MC provvede all'immediata rimozione o modifica delle strutture che rendono inagibili i presidi di emergenza antincendio, o che impediscono l'accessibilità alle cassette/prese di utenza presenti nell'area, con addebito al Cliente e/o all'Utente dei relativi costi. In attesa dell'esecuzione dei lavori di adeguamento, l'Autodromo può disinserire l'alimentazione dell'energia elettrica all'area.
- Abbandono di rifiuti speciali

Nel caso in cui viene riscontrata la presenza di rifiuti speciali lasciati nel Paddock o altri spazi esterni, a cura di addetto interno di Mugello Circuit, tramite scheda di report mensile (M-165), lo smaltimento di tali rifiuti dovrà esser fatto a cura ed onere di Mugello Circuit, che provvederà alla rimessa in carico dei costi al Cliente e/o all'Utente, applicando specifico tariffario.

13. DISPOSIZIONI per l'EMERGENZA ANTINCENDIO, EVACUAZIONE e PRIMO SOCCORSO

Mugello Circuit, che è azienda certificata secondo gli standard UNI ISO 14001:2015 e Regolamento EMAS, nonché OHSAS 18001 e UNI EN ISO 9001:2015, ha predisposto 2 piani di emergenza differenti, considerando la realtà molteplice, soprattutto come tipologia di persone presenti, a seconda degli eventi/manifestazioni.

I suddetti Piani di Emergenza, facenti parte integrante del Sistema di Gestione Integrato di Mugello Circuit, sono distinti per lavoratori (IOP-07) e frequentatori (IOP-08).

Si riporta qui uno stralcio del **Piano di Emergenza per i frequentatori**, per mettere a conoscenza dei Clienti (e di chi opera per loro conto) e degli Utenti delle istruzioni da seguire in caso di emergenza.

Si specifica inoltre che chiunque accede all'interno dell'Autodromo (Cliente, Allestitore, Utente, ecc) è tenuto ad osservare le leggi di Pubblica Sicurezza.

13.1 PIANO di EMERGENZA ANTINCENDIO ed EVACUAZIONE

Il Piano di Emergenza Antincendio ed Evacuazione (d'ora in avanti definito semplicemente Piano), ha lo scopo di rendere noti a tutti i frequentatori dell'Autodromo i compiti ed i comportamenti da osservare in situazioni di emergenza, nonché le misure di prevenzione e protezione intraprese.

Gli obiettivi principali da conseguire sono prima di tutto la salvaguardia e l'evacuazione delle persone, poi la messa in sicurezza degli impianti, nonché la protezione di beni e attrezzature.

Le situazioni di emergenza riguardano: incendio o principio di incendio, emergenza sanitaria, terremoto o altra calamità naturale.

Il Piano interessa tutte le persone presenti all'interno dell'Autodromo, quindi i Clienti e loro appaltatori e/o lavoratori autonomi, e tutti i visitatori in genere.

Mugello Circuit è strutturato con una propria squadra di emergenza antincendio, composta da personale addestrato, con compiti e responsabilità specifiche (IOP-07 e M-33 "Gestione emergenza: struttura operativa e di coordinamento"); tale squadra è operativa in orario di lavoro, nonché durante l'attività in pista.

La casistica delle situazioni possibili è la seguente:

- in occasione di attività in pista, l'eventuale emergenza al di fuori della pista, viene gestita oltre che dalla squadra interna di emergenza dell'Autodromo, anche da addetti esterni specializzati per quanto riguarda la vigilanza antincendio, nonché da un'assistenza medica, a servizio nel Paddock, pista e zone pubblico;
- in caso di manifestazioni di Pubblico Spettacolo, che prevedono la presenza del GOS (Gruppo Operativo Sicurezza), il coordinamento dell'emergenza viene gestito esclusivamente dagli operatori di Pubblico Sicurezza facenti parte di esso (VVF, Polizia, Carabinieri, Protezione Civile).
- in caso di emergenza in pista o sue adiacenze, durante le gare e manifestazioni motoristiche, gli interventi, sia antincendio che di primo soccorso, vengono garantiti da personale apposito, al quale gli addetti interni dell'Autodromo (SA) forniranno semplice assistenza.

In Autodromo sono presenti idonei presidi di emergenza e di primo soccorso, compresi 2 defibrillatori semi automatici, collocati nel Paddock sud e al 1° piano della Palazzina box, davanti alla sala stampa.

È importante che ogni persona presente conosca il "Piano" e segua la procedura indicata in caso di emergenza, senza interferire con gli addetti preposti o con i mezzi di soccorso esterni (VVF, ambulanze, ecc), ma coordinandosi eventualmente con loro e solo su richiesta.

Inoltre, devono essere conosciute le planimetrie di emergenza, affisse in varie zone della Palazzina, informandosi su come raggiungere, in caso di necessità, il punto di ritrovo più vicino indicato.

Modalità operative e misure di prevenzione e protezione

I compiti di una qualunque persona che conosca i luoghi sono:

- conoscere il Piano di Emergenza ed Evacuazione;
- individuare le vie di fuga e verificare che rimangano sempre sgombre;
- collaborare con il Responsabile dell'Emergenza dell'Autodromo e gli addetti al SA per individuare le fonti di pericolo e i potenziali rischi.

USO dei MEZZI di ESTINZIONE:

Sugli estintori portatili esiste una targhetta con le modalità d'uso, che indica anche per quali tipi di fuoco può essere utilizzato l'estintore stesso.

In caso di necessità, e se non presente nelle immediate vicinanze del focolaio un addetto SA, possono usare gli estintori tutte le persone che si ritengono in grado di farlo e nel rispetto delle modalità d'impiego precedentemente acquisite.

USO dei MEZZI di RILEVAZIONE e ALLARME:

Nella Palazzina e al piano terra dei box è presente un sistema di rilevazione incendio ed allarme automatico e manuale, il cui funzionamento è noto al Responsabile all'emergenza, agli addetti SA, ed agli addetti alla portineria.

Chiunque si accorga di un inizio di incendio e nel caso non fosse stato ancora dato segnale di allarme, può azionare il pulsante di allarme manuale più vicino.

Misure di emergenza in caso di incendio

Il comportamento da tenere per una qualunque persona che conosca i luoghi è il seguente:

- mantenere la calma;
- avvertire immediatamente un membro del SA, o il proprio superiore, del principio di incendio; in assenza di questi, o in caso di estrema urgenza, utilizzare gli estintori portatili, osservando le istruzioni riportate sull'etichetta, avvertendo comunque i compagni;
- ricordare che la durata d'erogazione dell'estintore portatile non supera 10 secondi, che il getto va erogato alla base del fuoco, portandosi in favore di vento e, possibilmente, con più estintori contemporaneamente;
- se possibile, cercare di allontanare i materiali che possono alimentare la combustione;
- evacuare le aree e i locali in modo ordinato, seguendo le istruzioni degli addetti al SA accertandosi, quando al sicuro, della presenza dei compagni;
- qualora non sia possibile avvertire gli addetti al SA o il Responsabile dell'emergenza, abbandonare il l'area o il locale, senza usare gli ascensori e chiudendo dietro di sé porte e finestre;
- non rientrare fino a che non sia avvertito del ripristino delle condizioni di normalità;
- in caso di fumo denso mantenersi basso, proteggendosi le vie respiratorie con un fazzoletto, possibilmente bagnato.

Il comportamento del pubblico ed eventuali visitatori è quello di:

- osservare le indicazioni delle schede sintetiche esposte nei luoghi di passaggio e di esodo.

Misure di emergenza in caso di terremoti o crolli

Le raccomandazioni valide per tutti i lavoratori e per il pubblico/visitatori sono le seguenti:

- mantenere la calma;
- se all'interno dell'edificio:
 - ✓ non fuoriuscire fino a che le scosse non siano terminate;
 - ✓ non precipitarsi all'aperto, ma ripararsi sotto un tavolo o l'architrave di una porta o posizionarsi vicino ad un muro portante;
 - ✓ Allontanarsi da mobili o finestre, perché potrebbero rompersi e provocare ferite;
- se all'aperto: allontanarsi da edifici, alberi, tralicci e linee elettriche, altrimenti posizionarsi sotto un riparo sicuro.

13.2 PIANO di EMERGENZA PRIMO SOCCORSO

In caso di necessità, è presente e disponibile una squadra di primo soccorso, composta da addetti interni dell'Autodromo addestrati allo scopo, nonché idonei presidi di emergenza.

La localizzazione dei suddetti presidi è indicata nelle planimetrie di emergenza affisse in Palazzina e in altri spazi dell'Autodromo.

Esiste un Piano di Primo Soccorso specifico per gli addetti della squadra PS (vedi **IOP-07-02**), che indica il comportamento da tenere in caso di infortuni sul lavoro.

Secondo la normativa vigente, in tutti i luoghi di lavoro, devono essere presenti i presidi sanitari indispensabili per portare le prime ed immediate cure ad eventuali feriti o colti da malore.

Chiunque, se non esperto, si astiene dal prestare cure a eventuali infortunati, limitandosi ad avvertire gli addetti al servizio PS.

Nei casi di urgenza, chiunque è tenuto ad osservare le regole e misure generali sotto descritte.

Cosa fare:

- rimanere calmi, esaminare la situazione e agire di conseguenza con prontezza e decisione;
- non muovere l'infortunato a meno che non sia necessario per sottrarlo ad altri rischi;
- se l'infortunato respira, ma presenta una emorragia importante e stato di shock, arrestare prontamente l'emorragia e, se possibile, metterlo in posizione antishock; se non respira far praticare la rianimazione a chi conosce questa tecnica;
- chiamare l'ambulanza;
- in presenza di fratture, ferite od altre lesioni, fare mentalmente un elenco del materiale che può essere utile e provvedere all'immobilizzazione provvisoria, alla medicazione sterile, ecc.;
- effettuato il soccorso, coprire l'infortunato e restargli vicino, sorvegliandolo e confortandolo con la propria presenza;

Cosa non fare:

- mai somministrare alcolici all'infortunato e, se è in stato di incoscienza, alcun tipo di bevanda;
- mai prendere iniziative che siano di competenza del medico (ad esempio somministrare medicinali).

Comportamento delle **PERSONE ESTERNE** all'Autodromo e **VISITATORI** in genere

IN CASO DI **INCENDIO** o **ALLARME INCENDIO**

SE TI ACCORGI di un INIZIO di INCENDIO, OPPURE se SENTI l'ALLARME INCENDIO:

- MANTIENI la CALMA
- ALLONTANATI dal PERICOLO
- NON USARE gli ASCENSORI
- Se all'INTERNO della PALAZZINA, SEGUI le FRECCE che INDIVIDUANO le VIE di FUGA ed ESCI all'APERTO
- SEGUI le INDICAZIONI degli ADDETTI al SERVIZIO ANTINCENDIO
- NON INTRALCIARE le OPERAZIONI di SOCCORSO SVOLTE dal PERSONALE ADDESTRATO

SE il FUOCO ti IMPEDISCE la FUORIUSCITA dal LOCALE

- CHIUDI la PORTA e SIGILLA le FESSURE
- FILTRA L'ARIA con un FAZZOLETTO e SDRAIATI sul PAVIMENTO

IN CASO DI **TERREMOTO**

SE SEI in LUOGO CHIUSO:

- MANTIENI la CALMA e non PRECIPITARTI all'APERTO
- RIPARATI SOTTO un TAVOLO, SOTTO L'ARCHITRAVE di un a PORTA o AVVICINATI ai MURI PORTANTI
- ASPETTA che FINISCA il TERREMOTO per ALLONTANARTI dall'EDIFICIO
- ALLONTANATI da MOBILI e FINESTRE

SE SEI all'APERTO:

- ALLONTANATI da EDIFICI, ALBERI, LINEE ELETTRICHE
- CERCA un LUOGO SENZA NULLA SOPRA di TE, ALTRIMENTI METTITI SOTTO un RIPARO SICURO
- NON AVVICINARTI ad ANIMALI SPAVENTATI

TELEFONATA per RICHIESTA SOCCORSI di EMERGENZA INCENDIO - VVF (115)Informazioni da dare:

- Nominativo del chiamante (nome e cognome)
- Da dove si sta chiamando e l'indirizzo (Autodromo del Mugello, via Senni 15, Scarperia)
- Oggetto della richiesta di soccorso (incendio/crollo parziale/esplosione/ fuga gas, ecc)
- Situazione attuale (fase iniziale, avanzata, ecc)
- Numero di persone coinvolte, specificando se ci sono bambini o disabili
- Presenza di sostanze o impianti di particolare rischio (centrali termiche, distributore carburante)
- Eventuali difficoltà di accesso al luogo

TELEFONATA per RICHIESTA SOCCORSI EMERGENZA SANITARIA – Ambulanza (118)Informazioni da dare:

- Nominativo del chiamante (nome e cognome)
- Da dove si sta chiamando e l'indirizzo (Autodromo del Mugello, via Senni 15, Scarperia)
- Oggetto della richiesta di soccorso (caduta, ustione, intossicazione, visibili emorragie o fratture)
- Stato della persona per cui si chiede soccorso (se è cosciente o meno)
- Numero di persone coinvolte

NUMERI di EMERGENZA:

PRONTO SOCCORSO	118	PRONTO INTERVENTO	113
VIGILI DEL FUOCO	115	CARABINIERI	112

PORTINERIA - Personale di sorveglianza:

Romano Giuseppe (responsabile): 334.6591232 - 055 / 8499220

SQUADRA di EMERGENZA ANTINCENDIO e PRIMO SOCCORSO:

Nome	Mansione	Telefono
Guidi Alessandro	Responsabile emergenza	334.6591226
Ballini Ugo	Vice Resp. emergenza (turni di reperibilità h 24)	334.6591236
Nardi Fabiano	Vicario Resp. emergenza	334.6591235
Di Benedetto Francesco	Addetto manutenzione (turni di reperibilità h 24)	334.6591485
Martini Giulio	Addetto manutenzione	334.6591237
Nardi Filippo	Addetto manutenzione	
Zagni Pierpaolo	Addetto manutenzione	

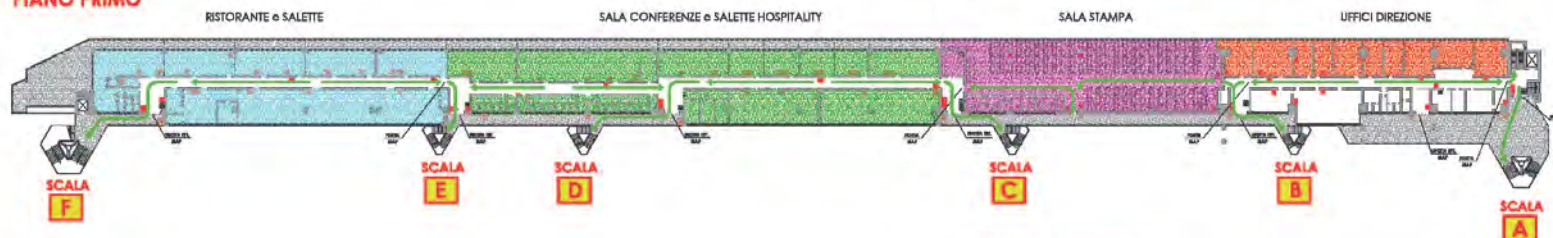
Per le specifiche relative alla struttura operativa e di coordinamento della gestione dell'emergenza, si rimanda al modulo M-33, facente parte del Sistema di Gestione Integrato di Mugello Circuit; in tale documento sono elencati i nominativi degli addetti che ricoprono i vari ruoli e i relativi compiti.

MUGELLO CIRCUIT spa
AUTODROMO INTERNAZIONALE del MUGELLO

PERCORSI di EVACUAZIONE e MISURE di EMERGENZA

PALAZZINA

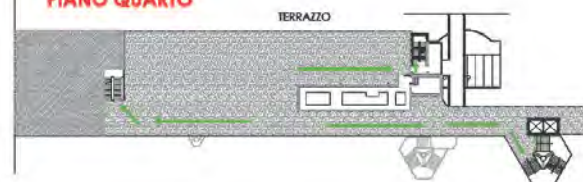
PIANO PRIMO



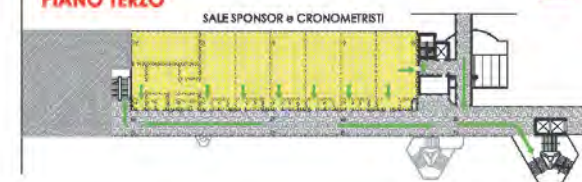
PIANO SECONDO



PIANO QUARTO



PIANO TERZO



LEGENDA

- COMP. Uffici direzione (P.1°)
- COMP. Sala stampa (P.1°)
- COMP. Salette hospitality (P.1°)
- COMP. Ristorante (P.1°)
- Piano 2°
- Piano 3°
- Spazi esterni (terrazze)

NUMERI PRIMO INTERVENTO

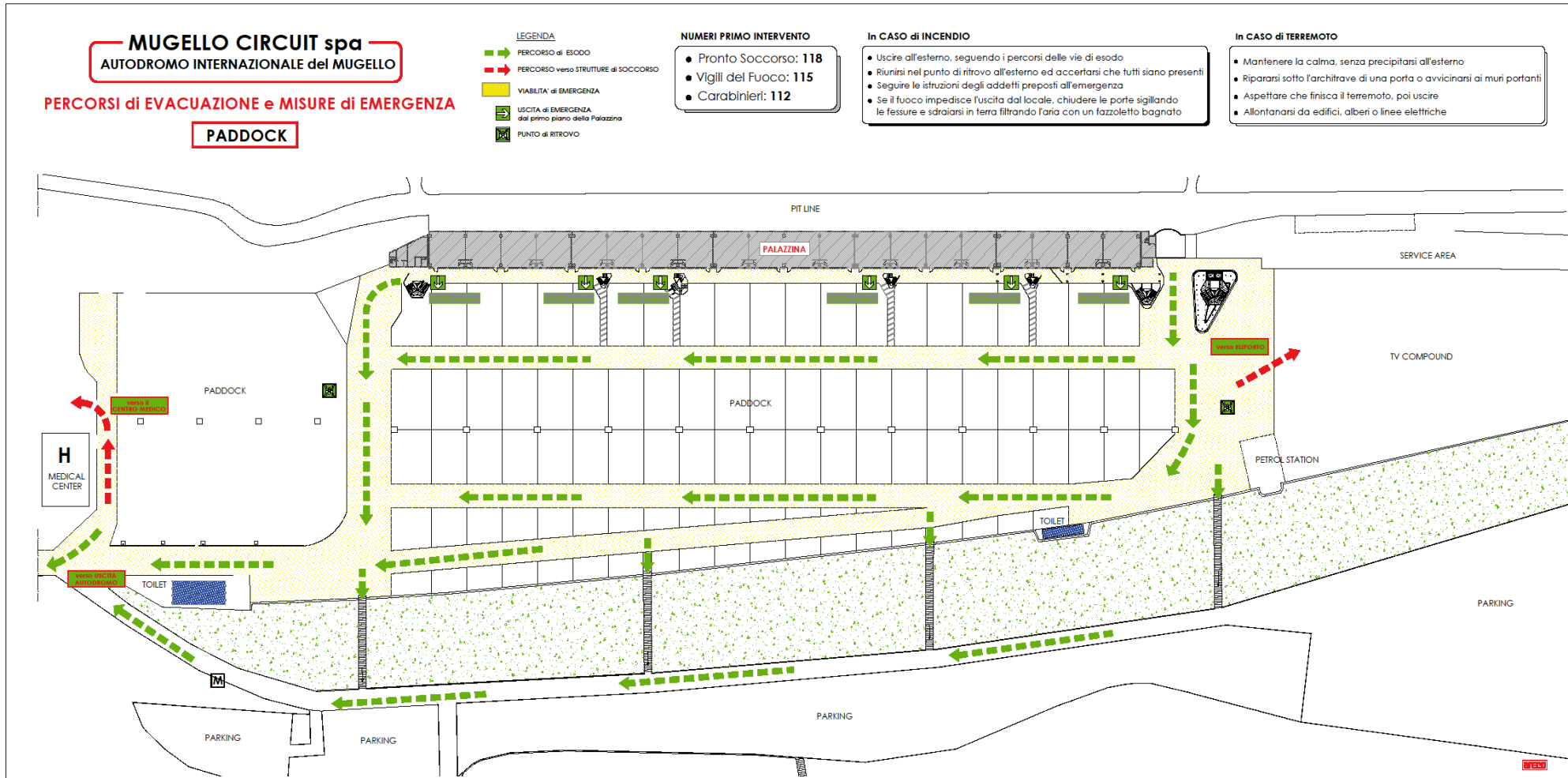
- Pronto Soccorso: **118**
- Vigili del Fuoco: **115**
- Carabinieri: **112**

In CASO di INCENDIO

- Uscire all'esterno, seguendo i percorsi delle vie di esodo
- Riunirsi nel punto di ritrovo all'esterno ed accertarsi che tutti siano presenti
- Seguire le istruzioni degli addetti preposti all'emergenza
- Se il fuoco impedisce l'uscita dal locale, chiudere le porte sigillando le fessure e sdraiarsi in terra filtrando l'aria con un fazzoletto bagnato

In CASO di TERREMOTO

- Mantenere la calma, senza precipitarsi all'esterno
- Ripararsi sotto l'architrave di una porta o avvicinarsi ai muri portanti
- Aspettare che finisca il terremoto, poi uscire
- Allontanarsi da edifici, alberi o linee elettriche



14. INFORMATIVA ai FINI della SICUREZZA sui RISCHI PRESENTI in AUTODROMO

14.1 Premessa

L'Autodromo è dotato di tutte le necessarie autorizzazioni e idoneità sotto il profilo della salute e sicurezza dei luoghi di lavoro, nonché certificato ai sensi delle norme UNI ISO 14001:2015 e Regolamento EMAS, OHSAS 18001 e UNI EN ISO 9001:2015, relativamente al Sistema di Gestione Integrato in materia di sicurezza, ambiente e qualità.

Premesso che tutti i Clienti devono essere in possesso dei requisiti previsti dalle norme vigenti, si precisa quanto segue:

- con la sottoscrizione di un contratto con MC, che comporta la disponibilità esclusiva di un'area di allestimento e lavoro per un determinato evento, il Cliente, nella figura di DL, ai sensi del Dlgs 81-08, ne assume la piena responsabilità ed è quindi assoggettato a tutti gli obblighi previsti;
- in ogni fase di lavoro (allestimento e smontaggio) e per tutta la durata di permanenza all'interno dell'Autodromo, il Cliente deve conoscere e rispettare strettamente le disposizioni contenute nel presente Regolamento e farle rispettare anche ai propri collaboratori, appaltatori/lavoratori autonomi o chiunque operi per suo conto;
- nel caso in cui il Cliente si rivolge ad altre ditte per compiere lavori o servizi nelle aree di propria pertinenza, deve assolvere a tutti gli adempimenti previsti dall'art. 26 del Dlgs 81-08, in materia di appalti (verifica idoneità tecnico-professionale DUVRI, ecc), in quanto committente di un appalto, o dal Titolo IV dello stesso decreto, nei casi in cui si prefigura un cantiere temporaneo;
- Mugello Circuit potrà chiedere al Cliente di esibire la documentazione che comprovi l'assolvimento di tali adempimenti, senza che questo comporti in qualche modo una sua responsabilità;
- nel caso in cui, in fase di allestimento e/o smontaggio, si rendesse necessario operare anche su aree diverse da quella assegnata, interferendo così con altri "luoghi di lavoro", sarà cura del Cliente informare gli uffici dell'Autodromo di questa situazione e di coordinare le proprie azioni, con quelle dei Clienti vicini interessati;
- nel presente documento è inserito uno stralcio del **Piano di Emergenza** (cap. 13) relativo a tutti i frequentatori dell'Autodromo e di cui si raccomanda un'attenta presa visione; tale Piano, nella sua forma ufficiale e completa, è un'istruzione operativa del SGSL (IOP-08) ed è a disposizione di ogni Cliente e/o interessato presso gli uffici dell'Autodromo (1° piano Palazzina).

Si riporta nei paragrafi successivi un'informativa sui possibili rischi da interferenza fra gli addetti che operano per conto del Cliente, siano essi dipendenti, collaboratori o suoi appaltatori/lavoratori autonomi, e quelli interni dell'Autodromo o dei suoi appaltatori.

Questa valutazione dei rischi da interferenza, integrata con le informazioni sui rischi apportati dall'attività stessa del Cliente, unitamente ai provvedimenti di carattere generale per minimizzarli, contenuti in questo documento, comprova l'azione di cooperazione e coordinamento svolta fra i soggetti coinvolti.

Si ribadisce e ricapitola quanto segue:

- il Cliente e/o l'Utente deve informare gli uffici dell'Autodromo su eventuali rischi specifici apportati nell'area di pertinenza, derivanti da materiali, macchine o attrezzature presenti;
- i prodotti, materiali e attrezzature presenti nelle aree allestite devono rispettare i requisiti di sicurezza delle direttive EU, generalmente richiamate dal marchio CE, nonché il loro funzionamento deve avvenire nel rispetto delle istruzioni d'uso e manutenzione, previste dal fabbricante;
- Il Cliente, insieme ai propri appaltatori/lavoratori autonomi, si impegna a coordinarsi e a cooperare con MC e i suoi appaltatori, per minimizzare i rischi da interferenza.

14.2 Caratteristiche dell'attività e delle aree di Mugello Circuit

Mugello Circuit svolge un'attività di servizio, ma anche di gestione e manutenzione degli spazi interni ed esterni che costituiscono l'Autodromo del Mugello.

Nella fattispecie, l'Autodromo offre gli spazi per eventi motoristici ed altre manifestazioni, lasciandone l'organizzazione ai suoi Clienti, o demandando ad un Ente od Associazione tale ruolo; in alcune occasioni può essere direttamente l'organizzatrice dell'evento.

Dunque, l'Autodromo è dotato di proprio personale che svolge attività di ufficio, all'interno della Palazzina, e attività di manutenzione degli spazi interni ed esterni oltre che degli impianti, macchine ed attrezzature di proprietà.

Altre attività complementari, di seguito elencate, vengono svolte da ditte appaltatrici esterne, legate a MC con un contratto d'appalto:

- pulizie civili degli spazi interni/esterni;
- vigilanza e sorveglianza;
- self-service e area bar;
- raccolta e conferimento dei rifiuti nelle aree di deposito temporaneo;
- allestimento e smontaggio di spazi, direttamente in appalto da MC;
- manutenzione di tipo edile e del verde, impiantistica e macchine/attrezzature.

In occasione di eventi/manifestazioni sportive:

- controllo della pista (Commissari di Percorso);
- assistenza/soccorso medico;
- servizio antincendio.

Sono presenti alcuni spazi in cui l'accesso è vietato agli addetti non autorizzati:

- vani/aree tecniche;
- aree destinate a cantieri temporanei o mobili (soggetti al Titolo IV del Dlgs 81/08);
- aree Paddock, durante allestimento/smottaggio;
- tutte le aree indicate da specifica segnaletica di divieto.

14.3 Analisi delle attività interferenziali

Le realtà presenti durante gli eventi e manifestazioni sono molteplici e variegate; in sostanza si potranno avere più attività lavorative che interferiscono tra loro nelle varie fasi, quali:

- attività di manutenzione degli spazi, macchine/impianti, ad opera degli addetti interni dell'Autodromo (con uso di attrezzatura di proprietà o in appalto);
- attività di servizi e manutenzione, ad opera di ditte esterne, in appalto diretto da MC;
- attività di allestimento e smontaggio di strutture temporanee, ad opera di ditte esterne, in appalto o sub-appalto dai Clienti di MC.

Di seguito si individuano brevemente ed in modo non esaustivo gli aspetti che contraddistinguono le varie fasi di un evento e chi ne è coinvolto:

MONTAGGIO

Questa fase è preceduta da un periodo di preparazione delle aree, in cui operano solamente gli addetti interni dell'Autodromo insieme a quelli delle ditte esterne in appalto a MC, i cui rapporti sono regolati dai relativi DUVRI. La fase vera e propria di montaggio degli allestimenti è a esclusiva cura e realizzazione degli operatori chiamati dai Clienti.

EVENTO

Durante lo svolgimento della manifestazione è fondamentale la gestione dei flussi dei visitatori e degli aspetti che riguardano l'emergenza, considerando l'affollamento dei vari ambienti.

In questa fase sono presenti gli addetti interni dell'Autodromo (fase di gestione e assistenza ai Clienti), gli operatori in appalto a MC che erogano vari servizi (pulizia, ristorante, raccolta rifiuti, ecc) e gli addetti che svolgono attività di servizio e gestione degli spazi allestiti per conto dei Clienti.

SMONTAGGIO

Nella fase finale dell'evento, i soggetti coinvolti sono i medesimi della prima, in quanto le attività da eseguirsi sono pressoché identiche.

Allo stesso modo, dopo lo smontaggio degli allestimenti, che è a cura di chi opera per conto dei Clienti, segue la fase di sistemazioni delle aree in cui sono impegnati gli addetti interni dell'Autodromo e le ditte esterne in loro appalto.

14.4 Rischi specifici e misure di prevenzione e protezione adottate

I rischi presenti in Autodromo sono sintetizzati nelle seguenti tabelle, suddividendo le aree di interesse:

AREE INTERNE (uffici Palazzina)

TIPO di RISCHIO	MISURE di PREVENZIONE e PROTEZIONE
Inciampo e caduta	<ul style="list-style-type: none">✓ Manutenzione periodica delle pavimentazioni✓ Pulizia delle vie di transito✓ Comportarsi secondo le normali regole di cautela e prudenza
Incendio ed evacuazione	<ul style="list-style-type: none">✓ Divieto di fumare✓ Impianti elettrici a norma✓ Esercitazioni di evacuazioni periodiche
Rischio elettrico	<ul style="list-style-type: none">✓ Divieto di intervento sugli impianti elettrici✓ Manutenzione periodica degli impianti fissi

AREE ESTERNE

TIPO di RISCHIO	MISURE di PREVENZIONE e PROTEZIONE
Investimento da veicoli e/o mezzi d'opera; Urto tra veicoli	<ul style="list-style-type: none">✓ Rispetto della segnaletica orizzontale e verticale✓ Mantenere il limite di velocità di 30 km/h e dove necessario a passo d'uomo (10 km/h nei piazzali Paddock)✓ Limitazioni accesso dei mezzi non autorizzati✓ Predisposizioni di spazi pedonali

AREA Paddock (esterna) in fase di montaggio e smontaggio di allestimenti e durante l'evento

TIPO di RISCHIO	MISURE di PREVENZIONE e PROTEZIONE
Caduta di oggetti e/o attrezzature Urti e schiacciamento	<ul style="list-style-type: none"> ✓ Uso DPI: casco di protezione e scarpe antinfortunistica
Urti e investimento da parte di mezzi operativi	<ul style="list-style-type: none"> ✓ Attenersi alla segnaletica presente ✓ Comportarsi secondo le normali regole di cautela e prudenza ✓ Circolazione mezzi d'opera a passo d'uomo
Cedimento strutturale	<ul style="list-style-type: none"> ✓ Rispetto delle limitazioni d'uso delle aree, segnaletica, portate pavimenti, dimensione porte e limiti di altezza
Inciampo, caduta, presenza di pozzetti o altri elementi pericolosi	<ul style="list-style-type: none"> ✓ Manutenzione periodica delle pavimentazioni ✓ Pulizia delle vie di transito ✓ Segnaletica
Incendio	<ul style="list-style-type: none"> ✓ Divieto di fumare ✓ Impianti elettrici a norma ✓ Rimozione dei materiali di risulta dalle vie di transito e di eventuali rifiuti ammassati ✓ Divieto senza preventiva autorizzazione di liquidi o gas infiammabili, lavorazioni a caldo o uso di fiamme libere
Elettrocuzione	<ul style="list-style-type: none"> ✓ Attenersi alla segnaletica affissa sulle cassette di utenza e sui quadri elettrici ✓ Non intervenire sugli impianti elettrici senza previa autorizzazione ✓ Manutenzione periodica degli impianti fissi
Rischio meccanico generico: schiacciamento e urto dovuto a porte	<ul style="list-style-type: none"> ✓ Manutenzione periodica ai serramenti ✓ Corretto uso degli elementi di chiusura
Urto tra veicoli	<ul style="list-style-type: none"> ✓ Rispetto della segnaletica orizzontale e verticale ✓ Mantenere il limite di velocità di 30 km/h ✓ Limitazioni aree di parcheggio

AREA BOX (interna) durante l'evento

TIPO di RISCHIO	MISURE di PREVENZIONE PROTEZIONE
Incendio	<ul style="list-style-type: none"> ✓ Divieto di fumare ✓ Impianti elettrici a norma ✓ Divieto di uso liquidi o gas infiamm., lavorazioni a caldo/uso di fiamme libere, ecc ✓ Cartellonistica
Elettrocuzione	<ul style="list-style-type: none"> ✓ Attenersi alla segnaletica affissa sulle cassette di utenza e sui quadri elettrici ✓ Non intervenire sugli impianti elettrici senza autorizzazione ✓ Manutenzione periodica degli impianti fissi
Caduta di oggetti e/o attrezzature Urti e schiacciamento	<ul style="list-style-type: none"> ✓ Uso DPI: casco di protezione e scarpe antinfortunistica ✓ Formazione, informazione e addestramento

14.5 Vigilanza

Incaricati della vigilanza sul rispetto da parte di tutti delle misure di prevenzione e protezione indicate sono gli addetti interni dell'Autodromo, che in caso di inottemperanza, potranno intervenire bonariamente o con segnalazione scritta al proprio responsabile, il quale prenderà i provvedimenti del caso, fino all'inibizione dell'attività o all'esclusione degli interessati dall'Autodromo.